

# 救急・救助

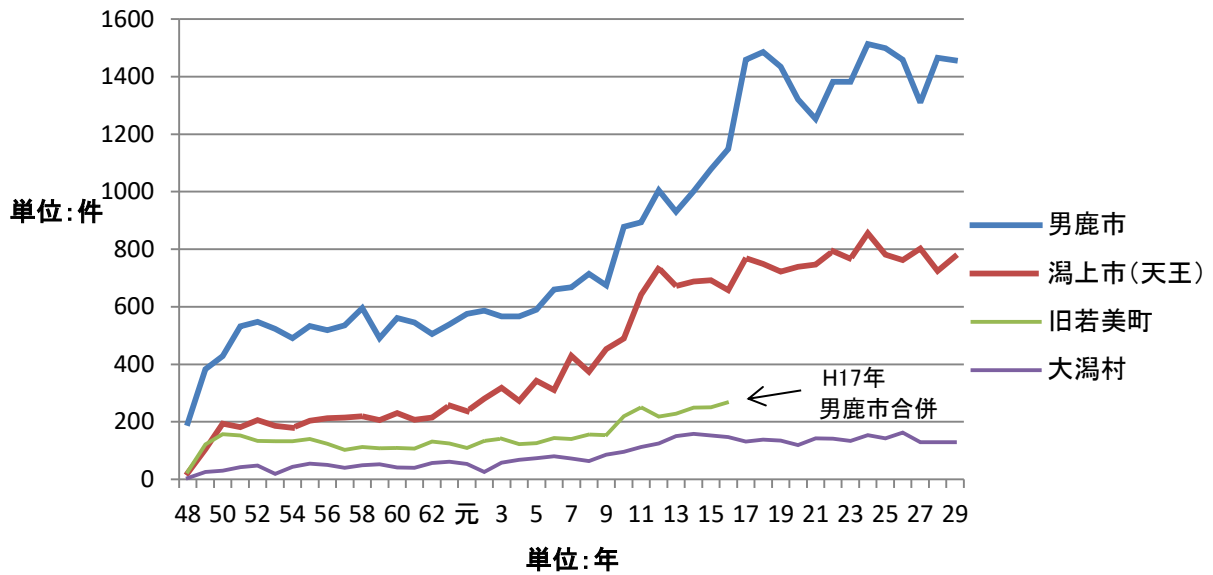


ドクターヘリ着陸

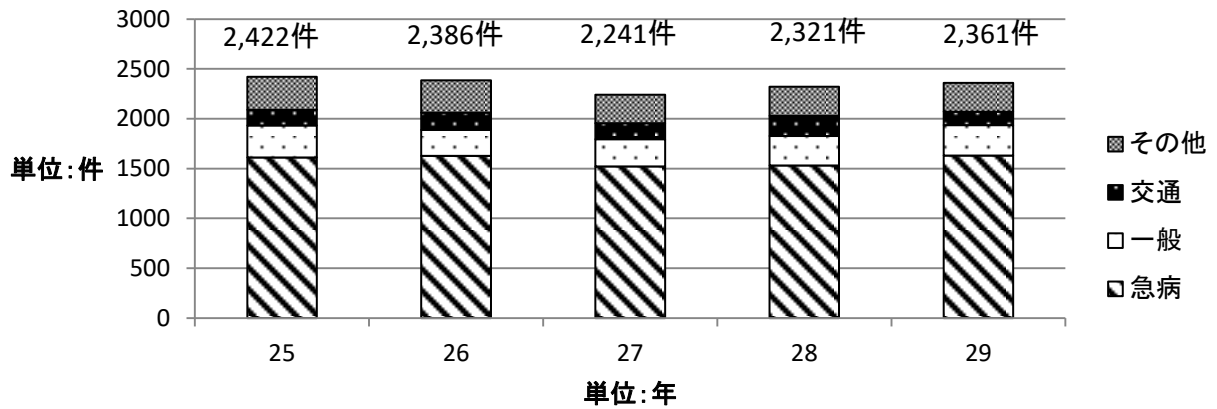
一目統計（救急概況比較）

年別 区分	平成 29 年		平成 28 年		増 減
救急出場件数	2,361件		2,321件		40
搬送件数	2,108件		1,967件		141
不搬送件数	253件		354件		△ 101件
搬送人員	2,126人		1,980人		146
出場最多事故種別	急病	1,632件	急病	1,532件	100
一日平均出場件数	6.47件		6.36件		0.11
一日平均搬送人員	5.82人		5.42人		0.40
現場到着平均時間	7分48秒		8分12秒		△ 0分24秒
収容平均所要時間	45分54秒		45分42秒		0分12秒
出場の多かった月	1月	245件	7月	238件	/
少なかった月	5月	157件	5月	164件	
多かった曜日	月曜日	385件	日曜日	358件	
少なかった曜日	木曜日	305件	木曜日	294件	
多かった時間帯	8時～10時	367件	8時～10時	310件	
少なかった時間帯	0時～2時	82件	0時～2時	85件	

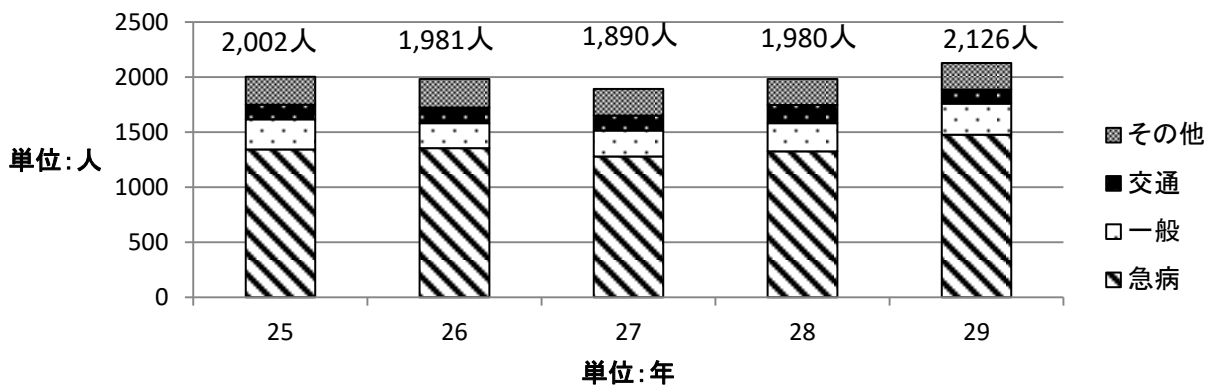
### 救急出場件数の推移（昭和48年～）



### 過去5年間の救急出場件数



### 過去5年間の救急搬送人員



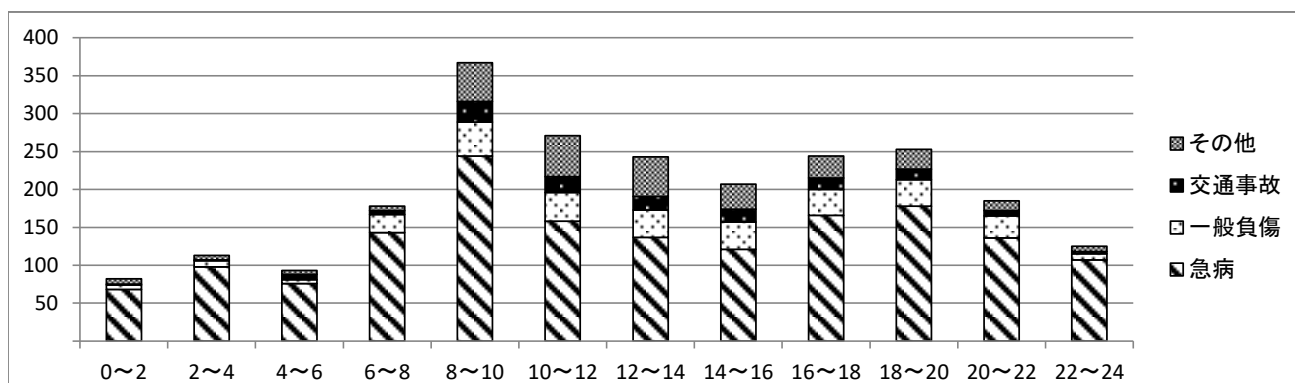
平成29年月別救急出場状況

月別	事故種別	合計	火	自然災害	水	交通事故	労働災害	運動競技	一般負傷	加害	自損行為	急病	転院搬送	その他
			災	害	難	害	害	害	害	害	害	害	害	害
1月	出場件数	245	1			23		1	25		5	173	15	2
	不搬送件数	28	1			6			2		2	14	1	2
	搬送人員	219				19		1	23		3	159	14	
2月	出場件数	178				13			22		2	126	15	
	不搬送件数	14				2					1	11		
	搬送人員	166				13			22		1	115	15	
3月	出場件数	188	1			11	1		21		2	138	11	3
	不搬送件数	27				2			3		1	18		3
	搬送人員	161	1			9	1		18		1	120	11	
4月	出場件数	213	3			10		4	29		1	146	19	1
	不搬送件数	22				1			3		1	16		1
	搬送人員	191	3			9		4	26			130	19	
5月	出場件数	157	3			11	1	2	21		4	97	16	2
	不搬送件数	13	3			3			1		3	2		1
	搬送人員	146				9	1	2	20		1	96	16	1
6月	出場件数	193				10	2	3	20		2	134	19	3
	不搬送件数	24				1		1	2		1	17		2
	搬送人員	172				11	2	2	18		1	117	19	2
7月	出場件数	201			1	10		8	38		3	124	14	3
	不搬送件数	13				1			1		1	6	1	3
	搬送人員	191			1	12		8	37		2	118	13	
8月	出場件数	205	1		2	17	2	1	28		2	134	16	2
	不搬送件数	24	1		2	4			1		2	12		2
	搬送人員	182				13	2	1	27			123	16	
9月	出場件数	197			2	6	2	5	28	1		134	18	1
	不搬送件数	22			1	2			2			16		1
	搬送人員	175			1	4	2	5	26	1		118	18	
10月	出場件数	224	3			9	4	4	25		1	163	15	
	不搬送件数	24	3				1		3			17		
	搬送人員	201				10	3	4	22		1	146	15	
11月	出場件数	182	2			5	1		21		3	141	9	
	不搬送件数	21	2						1		3	15		
	搬送人員	163				7	1		20			126	9	
12月	出場件数	178	2	1		11	1	1	26	1	1	122	12	
	不搬送件数	21	2			2			1		1	15		
	搬送人員	159		1		11	1	1	25	1		107	12	
合計	出場件数	2,361	16	1	5	136	14	29	304	2	26	1,632	179	17
	不搬送件数	253	12		3	24	1	1	20		16	159	2	15
	搬送人員	2,126	4	1	2	127	13	28	284	2	10	1,475	177	3

平成29年 署別・市村別救急出場状況

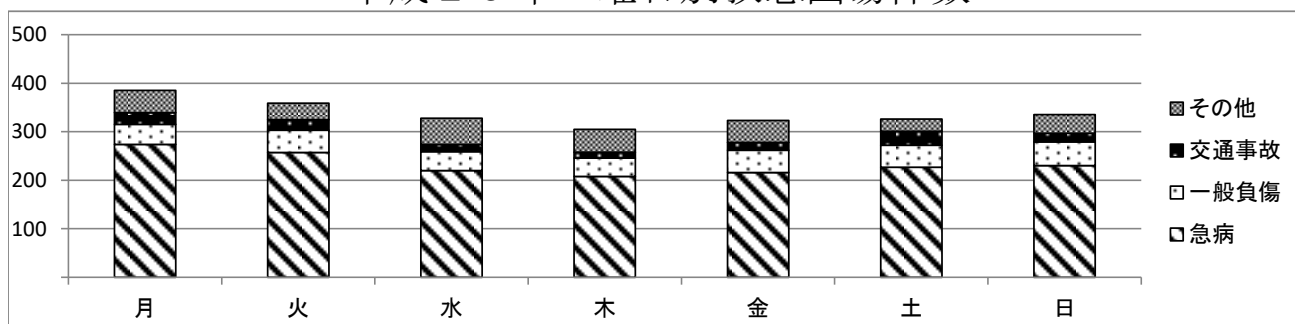
区分 事故別		救 急 事 故 種 別												
		計	火 災	自然 災害	水 難	交通 事故	労働 災害	運動 競技	一 般 負 傷	加 害	自 損 行 為	急 病	転 院 搬 送	そ の 他
計	出場件数	2,361	16	1	5	136	14	29	304	2	26	1,632	179	17
	搬送人員	2,126	4	1	2	127	13	28	284	2	10	1,475	177	3
本署	出場件数	463	4		2	25	3	8	48	2	8	271	91	1
	搬送人員	412	1		1	25	2	8	45	2	3	234	91	
北分署	出場件数	199			2	3	3	2	36		3	149		1
	搬送人員	191			1	3	3	2	36			146		
東分署	出場件数	521	3			27	3	5	44		3	410	22	4
	搬送人員	466	1			20	3	4	41			376	21	
天王分署	出場件数	469	3	1		37	2	7	61		6	303	46	3
	搬送人員	417	1	1		35	2	7	56		3	267	45	
天王南分署	出場件数	316			1	17		2	43		3	233	13	4
	搬送人員	286				16		2	41		2	212	13	
若美分署	出場件数	220	6			11	1	4	30		2	158	6	2
	搬送人員	194	1			13	1	4	24		1	144	6	
大瀧分署	出場件数	173				16	2	1	42		1	108	1	2
	搬送人員	160				15	2	1	41		1	96	1	3
男鹿市	出場件数	1,457	12		4	73	11	20	172	2	16	1,019	121	7
	搬送人員	1,317	4		2	66	10	20	162	2	5	927	119	
瀧上市 (旧天王町区域)	出場件数	775	3	1	1	53	1	8	100		10	535	57	6
	搬送人員	698		1		52	1	7	95		5	480	57	
大瀧村	出場件数	129	1			10	2	1	32			78	1	4
	搬送人員	111				9	2	1	27			68	1	3
管外	出場件数	0												
	搬送人員	0												

## 平成 29 年 時間別救急出場件数



区分	事故種別	計	事故種別												
			火災	自然災害	水難	交通事故	労働災害	運動競技	一般負傷	加害	自損行為	急病	転院搬送	その他	
時間別 出場 件数	0~2	82	4			1				6	1		68	1	1
	2~4	113	1			1				8	1	2	98	1	1
	4~6	93				7				5		2	76		3
	6~8	178	1		2	5				24		1	143	2	
	8~10	367	1			27	3	3		45		2	244	41	1
	10~12	271	3		1	21	2	9		38		6	158	31	2
	12~14	243				18		5		36		4	137	40	3
	14~16	207			2	17	6	3		36		1	121	21	
	16~18	244	2	1		15	3	1		34		2	166	18	2
	18~20	253	4			14		4		35		2	178	16	
	20~22	185				7		4		29		4	136	4	1
	22~24	125				3				8			107	4	3
計		2,361	16	1	5	136	14	29	304	2	26	1,632	179	17	

## 平成 29 年 曜日別救急出場件数

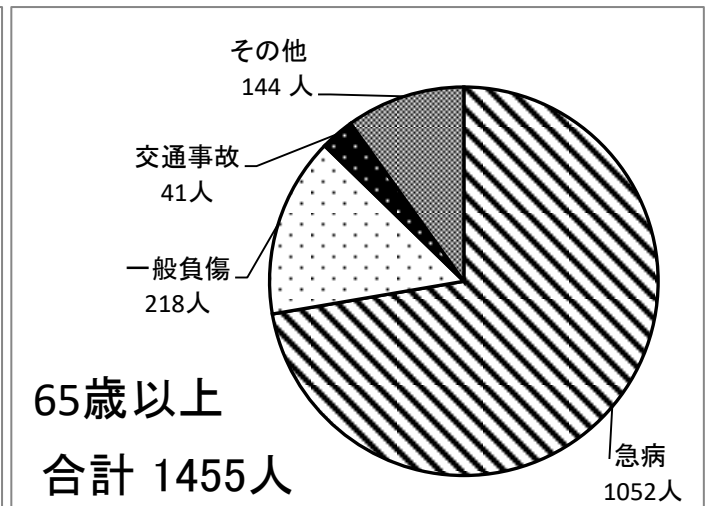
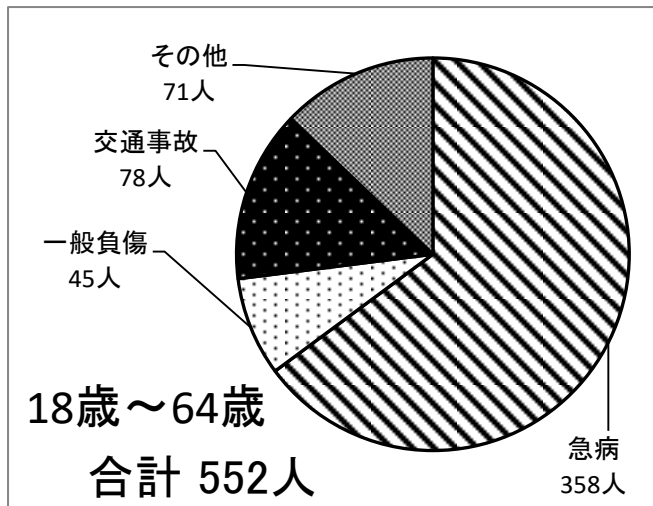
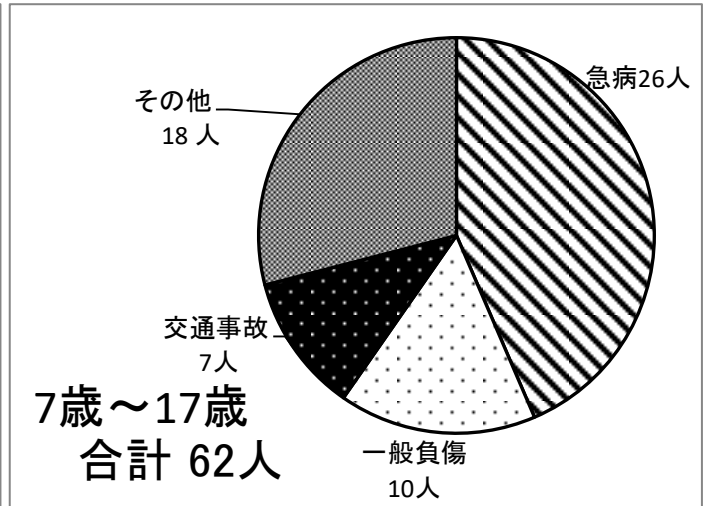
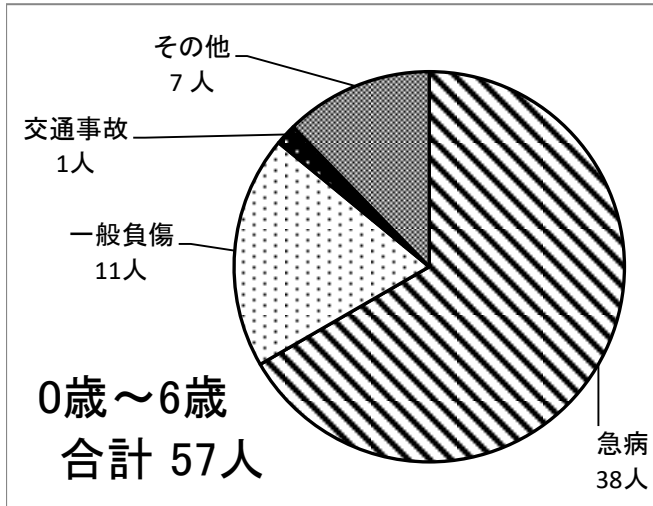


区分	事故種別	計	事故種別												
			火災	自然災害	水難	交通事故	労働災害	運動競技	一般負傷	加害	自損行為	急病	転院搬送	その他	
曜日別 出場 件数	月	385	2	1		24	2	2		41		3	274	30	6
	火	359	1			22	1			46		7	257	24	1
	水	328	7			15	3			39		5	220	36	3
	木	305			3	12	3	5		38		8	208	24	4
	金	323			1	16	4	4		46		2	216	32	2
	土	326	1			29	1	7		45		1	227	15	
	日	335	5		1	18		11		49		2	230	18	1
	計		2,361	16	1	5	136	14	29	304	2	26	1,632	179	17

## 平成29年 医療機関別搬送状況

区分	事故種別	合計	管内	男鹿みなと市民病院	藤原記念病院	その他	管外	秋田厚生医療センター	中通総合病院	秋田赤十字病院	秋田大学付属病院	脳血管研究センター	市立秋田総合病院	能代厚生医療センター	その他
		計	計				計								
事故種別	急病	1,475	655	485	170		820	506	41	49	78	71	52	19	4
	一般負傷	284	151	100	51		133	89	8	16	10		2	8	
	交通	127	56	38	18		71	48		12	2		3	5	1
	その他	240	35	20	15		205	97	4	18	49	29	4	2	2
	計	2,126	897	643	254		1,229	740	53	95	139	100	61	34	7
傷病程度別	死亡	64	57	38	19		7	2	2	1	1		1		
	重症	316	94	32	62		222	60	15	31	30	68	10	6	2
	中等症	768	347	267	80		421	258	15	38	66	8	24	11	1
	軽症	978	399	306	93		579	420	21	25	42	24	26	17	4
	その他														
	計	2,126	897	643	254		1,229	740	53	95	139	100	61	34	7

## 平成29年 年齢別搬送状況



平成29年 現場到着所要時間別出場件数

所要時間 事故種別	計	3分未満	3分以上		5分以上		10分以上		20分以上	現場到着平均所要時間
			5分未満	10分未満	10分未満	20分未満				
計	2,361	137	351	1,361	467	45			7分48秒	
急病	1,632	84	182	1,021	325	20			7分48秒	
一般負傷	304	9	47	177	67	4			8分12秒	
交通事故	136	2	19	66	41	8			9分36秒	
その他	289	42	103	97	34	13			6分42秒	

平成29年 収容所要時間別搬送人員

時間 事故種別	計		10分未満		10分以上 20分未満		20分以上 30分未満		30分以上 60分未満		60分以上 120分未満		120分以上		収容平均所要時間
	うち 管内	うち 管外	うち 管内	うち 管外	うち 管内	うち 管外	うち 管内	うち 管外	うち 管内	うち 管外	うち 管内	うち 管外			
計	2,126	1,230	0	0	43	0	316	61	1,357	794	408	372	2	2	45分54秒
急病	1,475	820			29		230	43	932	517	282	258	2	2	45分42秒
一般負傷	284	133			8		48	9	186	86	42	38			44分06秒
交通事故	127	71			4		15	3	85	50	23	18			45分12秒
その他	240	206			2		23	6	154	141	61	59			50分00秒

※ 119番入電から医療機関等の医師に引き継ぐまでに要した時間



平成29年 月別ドクターヘリ要請状況

月別	事故種別	合計	火災	自然災害	水難	交通事故	労働災害	運動競技	一般負傷	加害	自損行為	急病	その他	
													転院搬送	その他
1月	要請件数	6				3						2	1	
	出動件数	6				3						2	1	
	未出動													
2月	要請件数	5				1			1			3		
	出動件数	1										1		
	未出動	4				1			1			2		
3月	要請件数	7	1						2			3	1	
	出動件数	4							2			1	1	
	未出動	3	1									2		
4月	要請件数	9						1	1			6	1	
	出動件数	5						1	1			2	1	
	未出動	4										4		
5月	要請件数	7							1			4	1	1
	出動件数	5							1			3	1	
	未出動	2										1		1
6月	要請件数	6				1			2			3		
	出動件数	4				1			1			2		
	未出動	2							1			1		
7月	要請件数	6						1	1			4		
	出動件数	6						1	1			4		
	未出動													
8月	要請件数	7				2			1			4		
	出動件数	4							1			3		
	未出動	3				2						1		
9月	要請件数	5					1		1			3		
	出動件数	3							1			2		
	未出動	2					1					1		
10月	要請件数	9				1	3		2			2	1	
	出動件数	7				1	3		1			2		
	未出動	2							1				1	
11月	要請件数	7					1					6		
	出動件数	7					1					6		
	未出動													
12月	要請件数	7				2	1					4		
	出動件数	2				2								
	未出動	5					1					4		
合計	要請件数	81	1			10	6	2	12			44	5	1
	出動件数	54				7	4	2	9			28	4	
	未出動	27	1			3	2		3			16	1	1

平成29年 署別ドクターヘリ要請状況

救急隊別	要 請 件 数	出 動 件 数	出動理由				未 出 動 件 数	重 複 要 請	天 候 不 良	時 間 外	そ の 他
			救急現場出動	施設間搬送	救急外来搬送	キャンセル					
本 署	31	20	14	2	2	2	11	3	6	2	0
北 分 署	3	2	2	0	0	0	1	0	1	0	0
東 分 署	12	6	4	0	1	1	6	0	4	0	2
天 王 分 署	10	5	4	0	0	1	5	1	2	0	2
天王南分署	1	1	1	0	0	0	0	0	0	0	0
若 美 分 署	13	10	9	0	0	1	3	0	2	1	0
大 瀧 分 署	10	9	9	0	0	0	1	0	0	0	1
予 備 救 急	1	1	1	0	0	0	0	0	0	0	0
合 計	81	54	44	2	3	5	27	4	15	3	5

平成29年 市村別ドクターヘリ要請状況

市村別	要 請 件 数	出 動 件 数	出動理由				未 出 動 件 数	重 複 要 請	天 候 不 良	時 間 外	そ の 他
			救急現場出動	施設間搬送	救急外来搬送	キャンセル					
男 鹿 市	65	43	34	2	3	4	22	3	14	3	2
瀧 上 市 (旧天王町区域)	10	6	5	0	0	1	4	1	1	0	2
大 瀧 村	6	5	5	0	0	0	1	0	0	0	1
合 計	81	54	44	2	3	5	27	4	15	3	5

## 応急手当普及啓発活動実施状況

種別 年	普通救命講習 I		普通救命講習 II		普通救命講習 III		上級救命講習		入門コース		救急講習		応急手当普及 地域リーダー 養成講習会	
	回数	人数	回数	人数	回数	人数	回数	人数	回数	人数	回数	人数	回数	人数
平成6年 ～平成22年	783	19,690	2	103			6	81			287	11,322	1	18
平成23年	42	553	1	30							18	405	3	156
平成24年	48	984	2	48					5	83	23	730	3	227
平成25年	27	794	4	45							39	1,018	5	197
平成26年	27	513	3	39	1	6					41	1,273	4	105
平成27年	25	327	2	37	1	4			1	22	33	808	3	75
平成28年	30	425	6	165	1	15	1	9	2	12	32	1,056	3	89
平成29年	23	289	7	74	3	24			3	27	33	952	3	86
計	1,005	23,575	27	541	6	49	7	90	11	144	506	17,564	25	953

## 患者等搬送事業乗務員適任証取得講習開催状況

種別 年	新規講習		定期講習	
	回数	人数	回数	人数
平成19年	1	8		
平成20年	1	2		
平成21年	2	12	2	3
平成22年				
平成23年	1	2	3	10
平成24年				
平成25年	1	3	3	10
平成26年	3	8		
平成27年			1	13
平成28年	1	2	1	2
平成29年			1	3
計	10	37	11	41

平成 29 年 救助活動状況

事故種別 区分	計	火災		交通事故		水難事故		自然災害		その他		
		出動数	活動数	出動数	活動数	出動数	活動数	出動数	活動数	出動数	活動数	
出動件数	39	6		27		3				3		
出動人員	745	366		315		40				24		
活動件数	10	6		2						2		
活動人員	98	82		8						8		
救助人員	6	3		2						1		
出動車 両等	救助工作車	39	8	6	4	27	2	3			3	2
	消防ポンプ自動車	28	16	18	16	10						
	指揮車	19	0	6		10		3				
	救急自動車	52	0	8		38		3			3	
	その他	23	1	12	1	5		6				
	計	161	25	50	21	90	2	15			6	2
事故発生場所	建物	43	18	41	18						2	
	道路	99	5	9	3	88	1				2	1
	水面	15	0					15				
	山岳	2	1			2	1					
	その他屋外	2	1								2	1
	地下											
	その他											
計	161	25	50	21	90	2	15			6	2	