

令和元年刊行

消 防 年 報



ユネスコ無形文化遺産「来訪神：仮面・仮装の神々」のひとつ「男鹿のナマハゲ」

秋田県男鹿地区消防一部事務組合

表紙に寄せて

ユネスコ無形文化遺産「来訪神：仮面・仮装の神々」のひとつ

「男鹿のナマハゲ」

— 秋田県男鹿市 —

「男鹿のナマハゲ」として、昭和53年（1978年）に国の重要無形民俗文化財に指定されているほか、平成30年（2018年）には、地域の結びつきや世代を超えた交流を深める絆の役割を果たし、伝承されてきたことが世界的に評価され「来訪神：仮面・仮装の神々」のひとつとしてユネスコ無形文化遺産に登録された。

は し が き

この年報は、平成30年中における当管内（男鹿市・潟上市の旧天王町区域・大潟村）の消防現況と業務概要及び統計を収録し、消防行政の現状等を一般に紹介するため編さんしたものであります。

本年報を、地域社会における防災指針の一助として活用していただければ幸いです。

令和元年8月

男鹿地区消防一部事務組合

目

次

【総務】

一目統計	1
組合の沿革	2
組合の位置・管轄区域・消防本部等の配置図	1 1
管轄面積・人口・世帯数	1 2
消防本部等の所在地	1 2
消防庁舎の現況	1 3
消防組織図	1 5
消防本部事務分掌	1 6
消防署事務分掌	1 7
正副管理者・議会議員・幹部職員一覧	1 8
歴代正副管理者・議会議長一覧	1 9
歴代監査委員・収入役・消防長一覧	2 0
令和元年度当初予算	2 1
職員配置状況	2 2
階級別勤続年数別職員数	2 3
階級別年令別職員数	2 4
消防学校等入校状況	2 5
応援協定等の状況	2 6
緊急消防援助隊の登録状況	2 6

【施設】

一目統計	2 7
車両配置状況	2 8
消防水利状況	2 9
消防特殊資器材配置状況	3 0
通信指令システム構成図	3 2
指令システム概要	3 3
平成30年地区別覚知方法別119番等受信状況	3 4
平成30年月別119番等受信状況	3 4

【予防】

一目統計	3 5
市村別防火対象物数	3 6
階数別防火対象物数	3 7
防火管理者等届出状況	3 8
平成30年度月別建築同意数	3 9
平成30年度工事別建築同意数	4 1
平成30年度広報等活動状況	4 3
平成30年度月別各種届出状況	4 4
構成市村別危険物規制対象数	4 5
平成30年度月別危険物関係処理数	4 6
危険物貯蔵取扱数量	4 7
秋田国家石油備蓄基地の概要	4 8

秋田国家石油備蓄基地建設の経緯	49
男鹿地区防火委員会	51
秋田県優良クラブ表彰／男鹿地区防火委員会会長表彰	52
男鹿地区中学校防火・救急救命弁論大会	53

【火 災】

一目統計（火災概況比較）	55
組合発足以降の火災件数	56
平成30年月別火災状況	57
平成30年市村別火災状況	58
平成30年時間別火災状況	59
平成30年気象別火災状況	60
平成30年市村別出火原因別件数及び損害額	61
平成30年出火原因の分析	62
組合発足以降の主な火災（昭和48年～）	63

【救急・救助】

一目統計（救急概況比較）	67
救急出場件数の推移（昭和48年～）	68
過去5年間の救急出場件数	68
過去5年間の救急搬送人員	68
平成30年月別救急出場状況	69
平成30年署別・市村別救急出場状況	70
平成30年時間別救急出場件数	71
平成30年曜日別救急出場件数	71
平成30年医療機関別搬送状況	72
平成30年年齢別搬送状況	72
平成30年現場到着所要時間別出場件数	73
平成30年収容所要時間別搬送人員	73
平成30年月別ドクターヘリ要請状況	74
平成30年署別ドクターヘリ要請状況	75
平成30年市村別ドクターヘリ要請状況	75
応急手当普及啓発活動実施状況	76
患者等搬送事業乗務員適任証取得講習開催状況	76
平成30年救助活動状況	77

【消防団】

一目統計	79
構成市村消防団長一覧	80
階級別消防団員数	80
消防団施設等保有状況	81
消防団員の階級報酬及び諸手当	81
構成市村別年齢別消防団員数	82
構成市村別勤続年数別消防団員数	82
構成市村歴代消防団長一覧	83
消防訓練大会成績一覧	84

総務



男鹿市総合防災訓練

一 目 統 計

H 3 1 . 4 . 1

組 合 構 成 市 村 (2 市 1 村)	男 鹿 市 湯 上 市 (旧天王町区域) 大 湯 村
管 内 面 積	4 5 2 . 6 4 km ²
管 内 人 口	5 2 , 1 6 3 人
管 内 世 帯 数	2 3 , 2 4 3 世帯
組 合 議 会 議 員 数	1 2 名 (定数 1 2 名)
予 算 額	1 , 4 2 7 , 6 0 2 千円
本 部 ・ 署 数	1 本部 1 署 6 分署

R 1 . 5 . 1

職 員 定 数	1 5 0 名
職 員 実 員 数	1 4 7 名
職 員 平 均 年 令	3 8 . 3 才
職 員 平 均 勤 続 年 数	1 7 . 1 年
救 助 隊 員 数	特別救助隊 1 5 名 救助隊 6 名
水 難 救 助 隊 員 数	1 7 名

組 合 の 沿 革

【昭和48年】

- 4月 1日 自治省告示第74号をもって政令指定
- 5月 1日 消防一部事務組合に関する関係市町村長会議で組合規約予算等を決定
- 5月22日 組合消防に関して若美町臨時議会で議決
- 5月23日 組合消防に関して天王町臨時議会で議決
- 5月26日 組合消防に関する規約について大潟村を知事が承認
- 5月28日 組合消防に関して男鹿市臨時議会で議決
- 6月 1日 男鹿地区消防一部事務組合が許可され、設立会議を開催
男鹿市長を管理者とし、1本部、1署、4分署、職員定数80名で
男鹿地区消防一部事務組合が発足
- 8月29日 天王分署に救急自動車を配置（日本船舶振興協会より寄贈）
- 10月12日 本署に広報車を配置
- 11月 1日 天王分署及び若美分署が臨時庁舎で開署し消防業務開始
- 11月12日 第1回男鹿地区中学校防火弁論大会を開催
- 11月12日 本署に広報車を配置（県補助）
- 11月30日 組合職員定数条例の一部改正が議決され3名増員（計83名）
- 11月29日 熊本大洋デパート火災（死者103名）

【昭和49年】

- 3月 7日 若美分署消防ポンプ自動車を更新
- 3月27日 組合職員定数条例の一部改正が議決され2名増員（計85名）
- 4月 4日 天王分署新庁舎が完成し業務開始
- 4月22日 若美分署新庁舎が完成し業務開始
- 4月25日 若美分署救急自動車を更新（日本損害保険協会より寄贈）

【昭和50年】

- 2月28日 本署に化学消防車を配置
- 3月29日 組合職員定数条例の一部改正が議決され5名増員（計90名）
- 4月 1日 北分署に救急自動車を配置し救急業務を開始（日本損害保険協会より寄贈）

【昭和51年】

- 9月 8日 天王分署消防ポンプ自動車を更新
- 10月 8日 本署に消防ポンプ自動車を配置（日本損害保険協会より寄贈）
- 10月29日 酒田市大火（焼失1,774棟）

【昭和52年】

- 3月28日 組合職員定数条例の一部改正が議決され5名増員（計95名）
- 6月 1日 男鹿地区消防署救助隊発足（10名）
- 6月17日 若美分署救急自動車を更新
- 7月 6日 本署に広報車を配置（日本消防協会より寄贈）
- 8月 7日 有珠山噴火（死者3名 負傷者2名）

【昭和53年】

- 1月11日 本署救急自動車を更新（秋田県共済農業協同組合連合会より寄贈）
- 9月 9日 本署消防ポンプ自動車を更新

6月12日 宮城県沖地震 M7.4 (死者28名)

【昭和54年】

- 2月26日 組合職員定数条例の一部改正が議決され7名増員 (計102名)
- 7月16日 本署に指揮車を配置
- 9月5日 大瀧分署を開署し消防業務開始
- 10月28日 大瀧分署救急自動車を更新

【昭和55年】

11月20日 川治プリンスホテル火災 (死者45名)

【昭和56年】

- 11月14日～12月24日 男鹿南秋医師会の協力により救急隊員資格取得講習を開催し、20名が救急隊員の資格を取得
- 11月26日 天王分署救急自動車を更新 (秋田県共済農業協同組合連合会より寄贈)
- 12月1日 表示マーク制度発足に伴い初交付式を実施

【昭和57年】

- 2月1日 職員昇任試験制度を採用
- 4月9日 本署に資機材搬送車を配置 (旧天王分署救急自動車を改造)
- 7月15日 鉄道線路横断用ホース側溝を新設

2月8日 ホテルニュージャパン火災 (死者33名、負傷者34名)

2月9日 羽田沖日航機墜落事故 (死者24名、負傷者149名)

【昭和58年】

- 2月1日 本署に広報車を配置 (秋田トヨタ株式会社より寄贈)
- 3月15日 本署に大型化学消防車等三点セットを配置
- 3月23日 組合職員定数条例の一部改正が議決され10名増員 (計112名 実員106名)
- 6月10日 本署広報車を更新
- 6月28日 本署に防災車を配置
- 9月1日 本署広報車を更新 (日本消防協会より寄贈)
- 9月16日 天王町追分地区の119番専用回線をマルチ方式に変更
- 10月21日 消防本部・消防署新庁舎起工式

5月26日 日本海中部地震 M7.7 (死者104名)

【昭和59年】

- 3月27日 消防本部・消防署新庁舎に移転し業務開始
- 4月1日 職員3名採用 (実員109名)
- 4月1日 民間防火組織強化を目的に男鹿地区防火委員会が発足
- 4月11日 消防本部・消防署新庁舎落成式
- 8月25日 本署に広報車を配置 (田仲自動車株式会社より寄贈)
- 10月31日 北分署救急自動車を更新 (山之内製菓 (株) より寄贈)

11月16日 東京世田谷電話局ケーブル火災 (約8万9千回線途絶)

【昭和60年】

- 4月1日 職員5名採用 (実員112名)
- 10月21日 本署消防ポンプ自動車を更新 (日本損害保険協会より寄贈)

8月12日 御巢鷹山日航機墜落事故 (死者520名、負傷者4名)

【昭和61年】

- 4月1日 職員1名採用 (実員112名)

- 5月 6日 消防テレホンサービス業務開始
7月 7日 第39回秋田県消防大会を男鹿市で開催

【昭和62年】

- 3月 1日 消防署庁舎前に泡原液タンク（30KL）が完成
4月 1日 職員5名採用（実員112名）

【昭和63年】

- 3月18日 若美分署救急自動車を更新（日本損害保険協会より寄贈）
9月 1日 第26回秋田県総合防災訓練を船川地区で開催
12月21日 北分署消防ポンプ自動車を更新

【平成元年】

- 4月 1日 職員4名採用（実員112名）
7月12日 ファクシミリを導入
8月10日 本署に第2指揮車（4WD）を配置

昭和64年1月7日昭和天皇崩御 1月8日「平成」に改元

【平成2年】

- 3月16日 北分署新庁舎に移転し業務開始
3月28日 本署救急自動車を更新（日本損害保険協会より寄贈）
5月10日 第27回全国消防長会危険物委員会を男鹿市で開催
6月 1日 地図検索装置支援パソコンを導入
7月30日 本署第1指揮車を更新

11月17日 雲仙普賢岳噴火

【平成3年】

- 2月21日 若美分署消防ポンプ自動車を水槽付消防ポンプ自動車に更新
4月 1日 職員5名採用（実員111名）
7月26日 本署第1広報車を更新（4WD）
10月31日 男鹿市防災行政無線遠隔制御装置設置に伴い通信指令室を増築
12月24日 天王分署消防ポンプ自動車を水槽付消防ポンプ自動車に更新

【平成4年】

- 11月20日 応急処置範囲拡大（9項目）に伴う資器材を導入（本署）

【平成5年】

- 1月29日 天王分署救急自動車を更新（日本自動車工業会より寄贈）
2月12日 本署に救助工作車（救助艇付）を配置
3月16日 職員製作によるミニ消防車、ミニ救急車完成
4月 1日 職員2名採用（実員112名）
8月 6日 東分署及び大瀧分署にそれぞれ広報車（軽自動車）を配置
9月30日 大瀧分署救急自動車を更新
11月 1日 消防音楽隊（隊員23名）を編成し活動を開始
12月27日 東分署新庁舎に移転し業務開始
12月28日 組合職員定数条例の一部改正が議決され8名増員（計120名、
実員112名）

7月12日 北海道南西沖地震 M7.8（死者202名、行方不明者28名）

【平成6年】

- 1月10日 東分署消防ポンプ自動車を水槽付消防ポンプ自動車に更新

- 2月21日 東分署に救急自動車を配置し救急業務開始（秋田県共済農業協同組合連
合会より寄贈）
- 3月 1日 当組合発足20周年記念誌「組合消防20年の歩み」を発行
- 3月25日 応急処置範囲拡大（9項目）に伴う資器材を導入（天王分署、若美分署）
- 4月 1日 職員8名採用（実員120名）
- 4月 1日 応急手当の普及啓発を図るため、応急手当指導員1名を認定
- 6月 1日 水難救助隊を編成配置
- 6月 1日 応急手当指導員3名を認定（計4名）
- 7月27日 職員製作のジャンボ防火ちょうちん2基完成
- 7月29日 本署資機材搬送車をクレーン付トラックに更新
- 10月 3日 応急処置範囲拡大（9項目）に伴う資器材を導入（北分署、大潟分署）
- 10月13日 大潟村消防団が、第14回全国消防操法大会ポンプ車の部で準優勝
- 12月 1日 秋田県広域消防相互応援協定を締結（17消防本部）
- 4月26日 名古屋空港中華航空機墜落事故（死者264名、重傷者7名）

【平成 7 年】

- 2月28日 本署に防災普及車を配置
- 3月20日 大潟分署新庁舎に移転し業務開始
- 4月 1日 職員の勤務時間見直しにより40時間勤務体制を実施
- 4月27日 救急救命士1名誕生
- 4月28日 応急手当指導員14名を認定（計18名）
- 5月25日 消防職員意見発表全国大会に出場
- 6月 6日 秋田国家石油備蓄基地地中タンク貯蔵所（TK-11、12）の完成検査を実
施、基地内全危険物施設の工事が完了
- 7月27日 全国消防長会東北支部消防署長会議を当地区にて開催
- 8月29日 大潟分署消防ポンプ自動車を水槽付消防ポンプ自動車に更新（日本損害保
険協会より寄贈）
- 9月 5日 若美分署広報車を更新（日本消防協会より寄贈）
- 11月22日 救急救命士1名誕生（累計2名）
- 11月24日 北分署に広報車（4WD）を配置
- 1月17日 阪神大震災（死者6,434名、行方不明者3名）
- 3月20日 東京地下鉄サリン事件（死者13名、被害者6,000人超）

【平成 8 年】

- 1月 5日 天王分署ホース架を更新
- 1月31日 応急処置範囲拡大（9項目）に伴う資器材を導入（東分署）
- 2月 9日 本署消防ポンプ自動車（4WD）を更新
- 2月20日 北分署救急自動車を更新（秋田県共済農業協同組合連合会より寄贈）
- 3月29日 情報処理統計調査用パソコン2台導入
- 4月 1日 職員2名採用（実員120名）
- 8月28日 日本消防協会平成8年度防災用車両等資機材交付式を当地区で開催
- 10月 1日 消防職員委員会発足
- 11月19日 救急救命士1名誕生（累計3名）
- 12月 6日 長野県蒲原沢土石流災害（死者14名）緊急消防援助隊初出動

【平成 9 年】

- 1月31日 第1回男鹿地区消防一部事務組合消防職員委員会開会
- 2月24日 本署化学消防車を更新
- 3月24日 組合職員定数条例の一部改正が議決され13名増員（計133名、実員119名）
- 4月 1日 職員8名採用（実員127名）
- 4月 1日 財務会計システム導入
- 4月 1日 救急業務高度化推進検討委員会設置
- 10月 1日 職員6名採用（実員133名）
- 12月 3日 救急救命士1名誕生（累計4名）

【平成10年】

- 1月29日 本署救急自動車を高規格救急自動車（4WD）に更新
- 2月24日 天王南分署に消防ポンプ自動車を配置
- 3月10日 若美分署救急自動車を更新
- 3月16日 天王南分署に広報車を配置
- 3月16日 天王分署広報車を更新
- 3月20日 天王南分署に救急自動車を配置（秋田県共済農業協同組合連合会より寄贈）
- 3月20日 組合職員定数条例の一部改正を議決（計149名）
- 4月 1日 職員4名採用（実員137名）
- 4月 1日 天王南分署を開署し消防業務開始
- 4月 1日 本署高規格救急自動車の運用開始
- 11月12日 救急救命士1名誕生（累計5名）
- 12月25日 組合職員定数条例の一部改正を議決（計150名）

【平成11年】

- 4月 1日 消防緊急通信指令施設を更新
- 4月 1日 職員7名採用（実員142名）
- 4月 1日 秋田県消防防災航空隊へ職員1名を派遣
- 9月10日 若美分署ホース架建設工事及び庁舎改修工事实施
- 10月16日 秋田県救急隊員セミナーを当地区で開催
- 11月 5日 本署第2指揮車を更新

【平成12年】

- 4月 1日 男鹿地区消防一部事務組合手数料条例を制定
- 4月 1日 職員5名採用（実員144名）
- 4月 1日 秋田県総合防災情報システムの運用を開始
- 5月22日 救急救命士1名誕生（累計6名）
- 8月10日 天王分署庁舎改修工事实施
- 11月21日 救急救命士1名誕生（累計7名）

【平成13年】

- 4月 1日 職員7名採用（実員150名）
- 6月20日 本署第1広報車を更新
- 7月13日 マンホール救助器具を導入（本署）
- 11月27日 救急救命士1名誕生（累計8名）

- 9月 1日 新宿歌舞伎町「明星56ビル」火災（44名死亡）
- 9月11日 アメリカ同時多発テロ事件（死者3,025名うち消防職員343名、負傷者6,291名以上）

【平成14年】

- 3月 1日 消防庁よりテロ対応資機材（防毒マスク21式）の貸与を受け、各救急車に配備
- 3月19日 天王分署庁舎裏擁壁工事実施
- 3月28日 消防無線不感地帯解消のため衛星携帯電話を2台導入
- 7月 1日 地球温暖化対策実行計画策定
- 10月24日 大潟村消防団が第18回全国消防操法大会ポンプ車の部で優勝
- 11月25日 救急救命士1名誕生（累計9名）

- 4月26日 新宿歌舞伎町ビル火災の教訓をふまえ28年ぶりに消防法を大改正

【平成15年】

- 1月 1日 男鹿地区消防一部事務組合火災予防条例を改正
- 4月 1日 職員2名採用（実員150名）
- 4月 4日 救助用水上オートバイを配置（本署）
- 9月28日 出光興産(株)北海道製油所（北海道苫小牧市）特定屋外タンク（ナフサ）
- ～29日 の全面火災に緊急消防援助隊として3点セット（大型高所放水車、大型化学消防車、泡原液搬送車）が出動
- 10月31日 天王分署救急自動車を高規格救急自動車（4WD）に更新
- 11月14日 救急救命士1名誕生（累計10名）
- 12月25日 組合消防発足30周年記念誌を発行

- 9月26日 十勝沖地震 M8.0（負傷者601名）

- 9月26日 出光興産（株）北海道製油所特定屋外タンク貯蔵所全面火災

【平成16年】

- 2月13日 東分署2B型救急自動車を更新
- 2月13日 本署大型化学消防車を更新
- 3月23日 男鹿地区消防一部事務組合火災予防条例を改正
- 4月 1日 職員2名採用（実員149名）
- 4月 1日 大型高所放水車、大型化学消防車、泡原液搬送車、化学消防車、天王救急車を緊急消防援助隊に登録
- 11月24日 大潟分署2B型救急自動車を更新
- 12月 6日 救急救命士1名誕生（累計11名）
- 12月24日 本署第1指揮車を更新

- 10月23日 新潟県中越地震 M6.8（死者68名、負傷者4,805名）

- 12月26日 スマトラ沖地震 M9.1（死者・行方不明者 約225,000名）

【平成17年】

- 2月 8日 本署大型高所放水車を更新
- 3月22日 市町村合併（旧男鹿市・旧若美町が合併し男鹿市、旧天王町・旧昭和町・旧飯田川町が合併し潟上市）
- 3月24日 秋田県広域消防相互応援協定に基づき大型高所放水車及び大型化学消防車が、日本大昭和板紙東北株式会社（秋田市向浜）カッタータイヤビン火災に出動

- 4月 1日 職員2名採用（実員149名）
 - 4月21日 自動体外式除細動器講習を開催（職員52名受講）
 - 4月28日 自動体外式除細動器講習を開催（職員54名受講）
 - 11月11日 若美分署救急自動車を高規格救急自動車（4WD）に更新
 - 12月 5日 救急救命士1名誕生（累計12名）
 - 12月26日 本署泡原液搬送車を更新
- 4月25日 尼崎JR福知山線脱線事故（死者107名、負傷者562名）
 - 8月29日 米国ハリケーン「カトリーナ」被害
（死者1,836名〔8/23～8/31まで〕、行方不明者705名）

【平成18年】

- 4月 1日 消防本部に予防課を新設
- 4月 1日 職員3名採用（実員150名）
- 4月 1日 若美救急車を緊急消防援助隊に登録
- 7月 6日 本署及び各分署冷房設備設置工事完成
- 9月29日 救急高度化資機材を導入（東分署）

【平成19年】

- 3月 8日 救急救命士による薬剤投与開始
 - 4月 1日 職員6名採用（実員150名）
 - 4月 1日 北分署消防ポンプ自動車を緊急消防援助隊に登録
 - 4月13日 患者等搬送事業者第1号を認定
 - 4月20日 救急救命士1名誕生（累計13名）
 - 9月 4日 北分署救急自動車を高規格準拠型救急自動車（4WD）に更新
- 9月29日～10月9日 秋田わか杉国体開催

【平成20年】

- 4月 1日 職員6名採用（実員152名）
 - 4月10日 救急救命士1名誕生（累計14名）
 - 11月11日 本署高規格救急自動車（4WD）を更新
 - 12月10日 北分署消防ポンプ自動車（4WD）を更新
- 6月14日 岩手・宮城内陸地震 M7.2（死者17名、行方不明者6名）
緊急消防援助隊出動
 - 7月24日 岩手県沿岸北部地震 M6.8（死者1名、負傷者207名）
緊急消防援助隊出動

【平成21年】

- 2月19日 防災普及車を緊急自動車に艀装
- 3月18日 資機材搬送車を緊急自動車に艀装
- 3月31日 防災普及車を災害対策車へ名称変更
- 3月31日 本署救急車、災害対策車を緊急消防援助隊に登録し、天王救急車を抹消
- 4月 1日 職員6名（うち、救急救命士1名・女性職員1名）採用（実員153名）
- 4月10日 救急救命士1名誕生（累計16名）
- 7月 3日 本署水上オートバイを更新

【平成22年】

- 2月 1日 本署救助工作車を更新（Ⅱ型・4WD）

- 4月 1日 職員7名採用（実員153名）
- 4月 1日 救助工作車を緊急消防援助隊に登録
- 4月13日 救急救命士2名誕生（累計18名）
- 7月30日 大潟分署広報車を更新
- 11月16日 天王南分署救急車を高規格準拠型救急自動車（4WD）に更新
- 12月24日 気象観測装置を更新

【平成23年】

- 4月 1日 職員8名採用（実員148名）
 - 4月12日 救急救命士2名誕生（累計20名）
 - 12月 9日 本署高所放水車オーバーホール完了
- 3月11日 東日本大震災 M9.0（死者19,689名、行方不明者2,563名、負傷者6,233名。平成31年3月1日現在）
 - 緊急消防援助隊出動（岩手県、宮城県合計延べ16部隊50名）

【平成24年】

- 2月24日 北分署及び天王南分署広報車（4WD）2台を更新
- 3月14日 若美分署消防ポンプ自動車（4WD）を更新
- 4月 1日 職員7名採用（実員149名）
- 4月10日 救急救命士2名誕生（累計22名）
- 10月26日 若美分署広報車（4WD）を更新
- 11月22日 天王分署高規格救急車を更新（秋田県共済農業協同組合連合会より寄贈）

【平成25年】

- 2月28日 天王分署水槽付消防ポンプ車（4WD）を更新
- 4月 1日 職員5名採用（実員149名）
- 4月 1日 特別救助隊発足
- 4月 8日 救急救命士2名誕生（累計24名）
- 6月29日 第66回秋田県消防大会を男鹿市で開催

【平成26年】

- 2月26日 通信指令室増築
- 3月31日 救急救命士2名誕生（累計26名）
- 4月 1日 救急救命士の処置拡大に伴い、心肺停止前の重度傷病者に対する静脈路確保及び低血糖症例へのブドウ糖溶液投与を開始
- 7月 1日 高機能消防指令システム運用開始
- 8月 7日 東分署広報車（4WD）を更新
- 10月20日 東分署救急車を高規格準拠型救急自動車（4WD）に更新

【平成27年】

- 2月25日 東分署消防ポンプ自動車を更新（CD-I型・4WD）
- 3月31日 救急救命士2名誕生（累計28名）
- 4月 1日 職員5名採用（実員149名）
- 4月 1日 消防救急デジタル無線運用開始
- 9月 3日 天王分署広報車（4WD）を更新
- 10月19日 大潟分署救急自動車を高規格準拠型救急自動車（4WD）に更新

【平成28年】

- 2月25日 大潟分署水槽付消防ポンプ自動車を更新（I-B型・4WD）

- 3月31日 救急救命士2名（うち女性の救急救命士1名）誕生（累計30名）
- 4月 1日 職員4名（うち女性1名）採用（実員148名）
職員再任用制度が開始され、2名を再任用
- 9月 9日 本署第1広報車を更新
- 10月 3日 若美分署高規格救急自動車（4WD）を更新
- 10月19日 本署第2指揮車を更新

4月14日 熊本地震 M6.5

4月16日 熊本地震 M7.3

（死者273名、負傷者2,809名 平成31年4月12日現在）

【平成29年】

- 2月27日 本署消防ポンプ自動車を更新（CD-I型・4WD）
- 3月31日 救急救命士2名誕生（累計32名、実員30名）
- 4月 1日 職員7名（うち救急救命士1名）採用（実員149名）

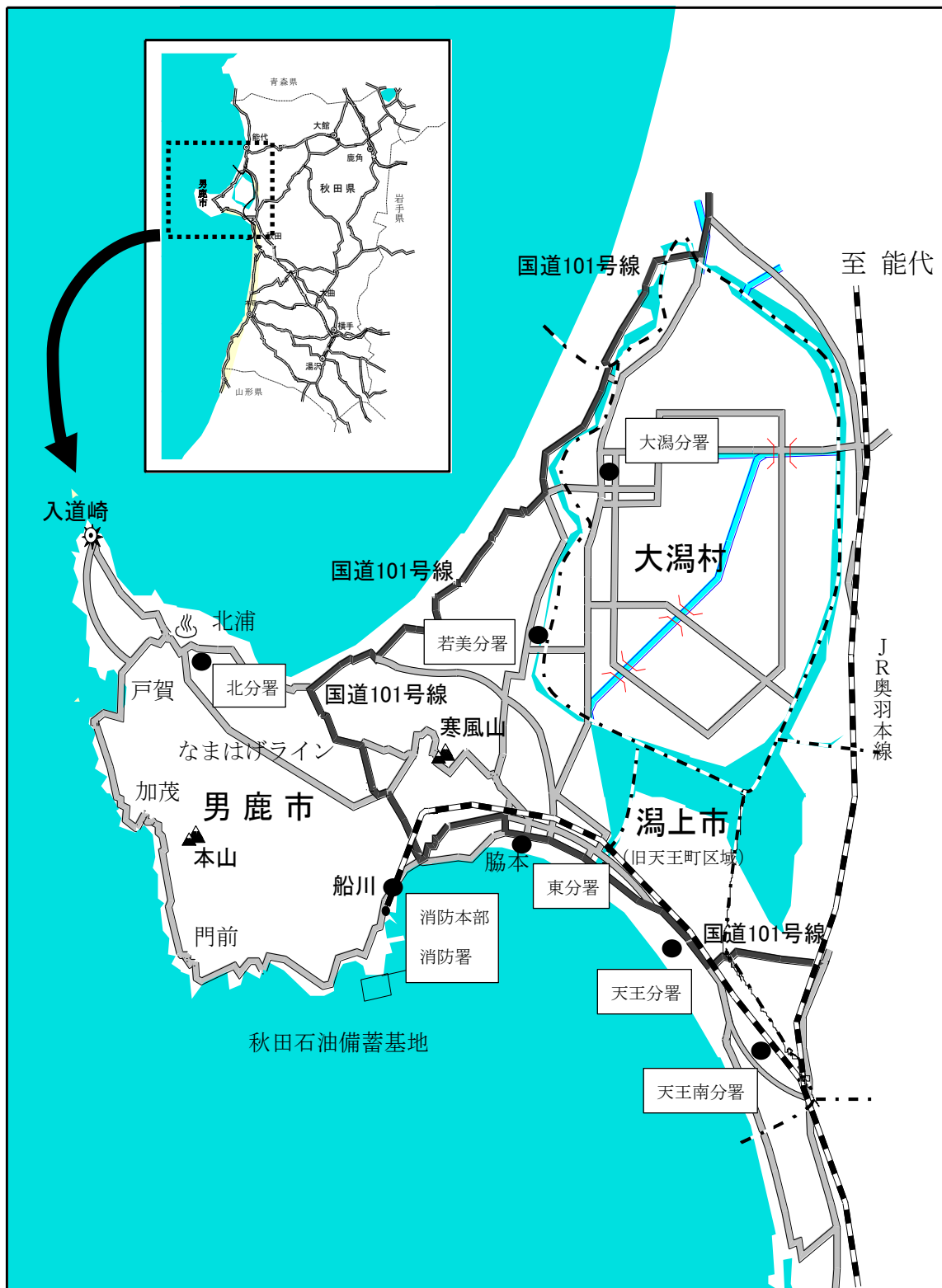
【平成30年】

- 2月 6日 災害対策車を更新
- 3月16日 本署化学消防ポンプ自動車を更新（化学II型・4WD）
- 3月19日 本署資機材搬送車を更新
- 3月22日 本署高所放水車オーバーホール完了
- 3月31日 救急救命士2名誕生（累計35名、実員33名）
- 4月 1日 職員4名採用（実員148名）

【平成31年】

- 2月25日 天王南分署消防ポンプ自動車を更新（CD-I型・4WD）
- 3月31日 救急救命士2名誕生（累計37名、実員35名）
- 4月 1日 職員5名採用（実員147名）

組合の位置・管轄区域・消防本部等の配置図



管 轄 面 積 ・ 人 口 ・ 世 帯 数

H 3 1 . 4 . 1

区 分 市 村 別	面 積	人 口	世 帯 数
合 計	4 5 2 . 6 4 km ²	5 2 , 1 6 3 人	2 3 , 2 4 3 世 帯
男 鹿 市	2 4 1 . 0 9 km ²	2 7 , 3 2 4 人	1 2 , 9 3 7 世 帯
潟 上 市 (旧天王町区域)	4 1 . 4 4 km ²	2 1 , 7 3 5 人	9 , 2 4 7 世 帯
大 潟 村	1 7 0 . 1 1 km ²	3 , 1 0 4 人	1 , 0 5 9 世 帯

資料：構成市村

消 防 本 部 等 の 所 在 地

H 3 1 . 4 . 1

名 称	所 在 地	電 話 番 号 F A X 番 号	郵 便 番 号
消 防 本 部	男鹿市船川港船川字海岸通り 2 号 12-7	0185(23)3139 0185(24)4161	010-0511
消 防 署	男鹿市船川港船川字海岸通り 2 号 12-7	0185(23)3119 0185(22)0202	010-0511
北 分 署	男鹿市北浦北浦字種田 69-3	0185(33)3011 0185(33)3063	010-0683
東 分 署	男鹿市脇本脇本字上谷地 130-1	0185(25)2119 0185(25)2168	010-0342
若 美 分 署	男鹿市鶴木字下潟端 212	0185(46)3119 0185(46)3967	010-0421
天 王 分 署	潟上市天王字蒲沼 99-5	018(878)3434 018(878)7672	010-0201
天王南分署	潟上市天王字北野 1-18	018(872)1119 018(893)3223	010-0201
大 潟 分 署	南秋田郡大潟村字東二丁目 2-2	0185(45)2560 0185(45)2653	010-0442

消 防 庁 舎 の 現 況

【消防本部・本署】

鉄筋コンクリート造2階建
一部鉄骨造3階建
建築面積 1,280.558 m²
延床面積 1,946.495 m²
敷地面積 2,611.920 m²
建築年月日 昭和59年3月15日
増築年月日 平成26年2月26日
備 考 訓練塔



【北 分 署】

鉄骨造平屋建
建築面積 355.111 m²
延床面積 367.567 m²
敷地面積 1,342.090 m²
建築年月日 平成2年3月22日
備 考 訓練塔



【東 分 署】

鉄骨造平屋建
建築面積 399.835 m²
延床面積 445.780 m²
敷地面積 1,986.240 m²
建築年月日 平成5年12月22日
備 考 訓練塔・副訓練塔



【天王分署】

鉄骨造一部2階建

建築面積 250.540 m²

延床面積 318.600 m²

敷地面積 1,699.975 m²

建築年月日 昭和49年3月30日

備考 ホース架



【天王南分署】

鉄骨造平屋建

建築面積 425.050 m²

延床面積 464.910 m²

敷地面積 3,305.000 m²

建築年月日 平成10年3月20日

備考 ホース架



【若美分署】

鉄骨造一部2階建

建築面積 206.080 m²

延床面積 274.140 m²

敷地面積 5,224.050 m²

建築年月日 昭和49年3月30日

備考 ホース架



【大湊分署】

鉄骨造平屋建

建築面積 394.130 m²

延床面積 402.340 m²

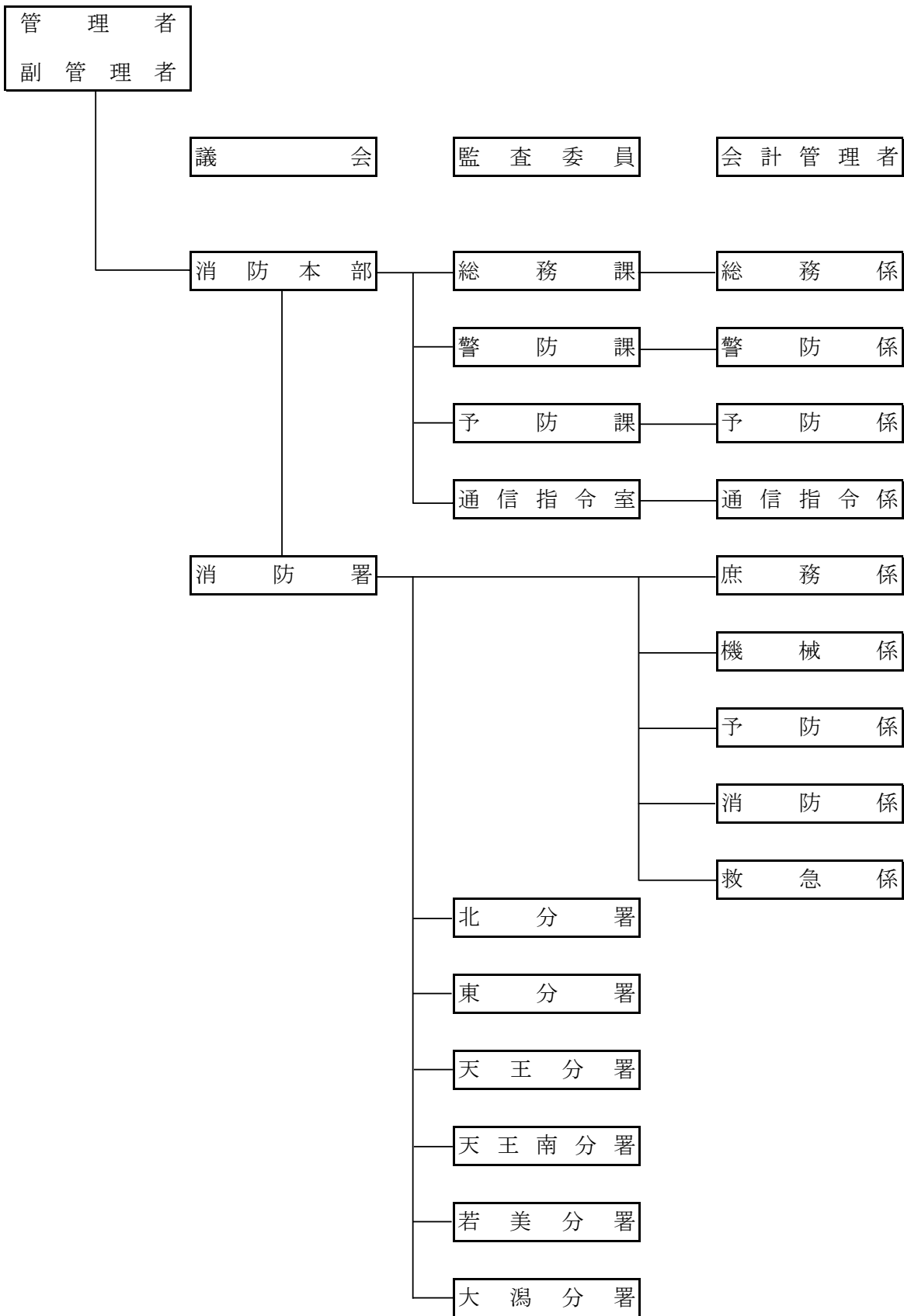
敷地面積 1,639.690 m²

建築年月日 平成7年3月20日

備考 訓練塔



消 防 組 織 図



消 防 本 部 事 務 分 掌

【総務課】

<ol style="list-style-type: none">1. 組織機構に関すること。2. 職員の人事及び給与に関すること。3. 令達及び例規に関すること。4. 職員の福利厚生、教養研修、安全衛生、公務災害補償関係に関すること。5. 文書及び物品の受発に関すること。6. 公印の管理に関すること。7. 組合議会に関すること。8. 予算及び経理に関すること。9. 消防職員委員会に関すること。10. 消防長会及び消防協会に関すること。	<ol style="list-style-type: none">11. 組合構成市村との連絡に関すること。12. 陳情、請願に関すること。13. 渉外、儀式に関すること。14. 服務規律に関すること。15. 安全運転管理に関すること。16. 庁舎及び財産に関すること。17. 機械器具の維持管理に関すること。18. 物品購入、被服品の貸与等に関すること。19. 設備台帳に関すること。20. 消防音楽隊に関すること。21. その他、他の係に属しないこと。
--	---

【警防課】

<ol style="list-style-type: none">1. 消防計画の策定に関すること。2. 消防、救急、救助に関すること。3. 相互応援に関すること。4. 統計、年報の作成に関すること。5. 訓練に関すること。6. 消防機械器具の改善、研究に関すること。7. 消防部隊運用計画の策定に関すること。8. 消防力の配備計画に関すること。9. 消防関係機関との連絡調整に関すること。	<ol style="list-style-type: none">10. 緊急消防援助隊等に関すること。11. 災害の調査及び報告に関すること。12. メディカルコントロール協議会等に関すること。13. 救急医療機関との連絡調整に関すること。14. 救急救命士及び救急隊員の教育に関すること。15. 救急の搬送証明等に関すること。
--	---

【予防課】

<ol style="list-style-type: none">1. 建築同意事務に関すること。2. 防火管理者に関すること。3. 予防クラブの育成に関すること。4. 予防対策の企画立案及び総合調整に関すること。5. 危険物の規制に関すること。6. 危険物事故等の原因調査及び報告に関すること。7. 予防規程の認可に関すること。	<ol style="list-style-type: none">8. 消防用設備等の規制に関すること。9. 火災原因及び損害調査に関すること。10. 罹災証明に関すること。11. 査察に関すること。12. 違反防火対象物の処理に関すること。13. 火災予防関係例規の制定及び改廃に関すること。14. 予防広報に関すること。
--	---

【通信指令室】

<ol style="list-style-type: none">1. 災害の受付及び出動指令の伝達に関すること。2. 通信施設の整備保全に関すること。3. 火災、気象通報の收受連絡に関すること。4. 電話の交換及び放送の運用に関すること。5. 災害時における防災関係機関との連絡に関すること。	<ol style="list-style-type: none">6. 通信業務資料の記録の整備保存に関すること。7. 無線資格者の教養訓練に関すること。8. 通信統制に関すること。9. その他、通信に関すること。
--	---

消 防 署 事 務 分 掌

【庶務係】

<ol style="list-style-type: none">1. 行事及び会議に関する事。2. 文書及び物品の受発に関する事。3. 福利厚生に関する事。4. 庁舎等の付属施設設備の保守管理に関する事。	<ol style="list-style-type: none">5. 勤務割に関する事。6. 来客の応接に関する事。7. 関係機関及び団体との連絡に関する事。8. その他、他の係に属しない事。
---	---

【機械係】

<ol style="list-style-type: none">1. 機械器具の整備に関する事。2. 機械関係燃料等に関する事。	<ol style="list-style-type: none">3. 機関員の教養に関する事。4. 消防水利に関する事。
---	---

【予防係】

<ol style="list-style-type: none">1. 消防用設備等の規制に関する事。2. 防火対象物に関する事。3. 防災規制に関する事。4. 査察に関する事。5. 火災原因及び損害調査に関する事。	<ol style="list-style-type: none">6. 広報に関する事。7. 防火管理者に関する事。8. 催物開催等に関する事。9. 住宅防火に関する事。
---	---

【消防係】

<ol style="list-style-type: none">1. 消防教養訓練に関する事。2. 非常警備に関する事。3. 消防統計に関する事。	<ol style="list-style-type: none">4. 消防広報に関する事。5. 救助に関する事。6. 救助統計に関する事。
---	---

【救急係】

<ol style="list-style-type: none">1. 救急に関する事。2. 救急統計に関する事。	<ol style="list-style-type: none">3. 応急手当の普及に関する事。
---	--

正副管理者・議会議員・幹部職員一覽

【組合執行機関】

H 3 1 . 4 . 1 現在

職 名	氏 名	備 考
管 理 者	菅 原 広 二	男 鹿 市 長
副 管 理 者	藤 原 一 成	潟 上 市 長
副 管 理 者	高 橋 浩 人	大 潟 村 長

【組會議長・副議長】

H 3 1 . 4 . 1 現在

職 名	氏 名	備 考
議 長	中 田 敏 彦	男 鹿 市 議 会 議 員
副 議 長	堀 井 克 見	潟 上 市 議 会 議 員

【消防職員】

R 1 . 5 . 1 現在

職 名	氏 名	階 級
消 防 長	大 場 直 樹	消 防 監
消 防 次 長	古 仲 秀 公	消 防 司 令 長
総 務 課 長	佐 藤 孝 悦	消 防 司 令 長
総 務 課 参 事	石 川 浩 之	消 防 司 令
警 防 課 長	関 金 哉	消 防 司 令 長
警 防 課 参 事	原 田 正 仁	消 防 司 令
予 防 課 長	安 田 正 人	消 防 司 令 長
予 防 課 参 事	加 藤 一 則	消 防 司 令
通 信 指 令 室 長	三 浦 勇 人	消 防 司 令 長
消 防 署 長	近 藤 重 美	消 防 司 令 長
副 署 長	菅 原 宏 樹	消 防 司 令
副 署 長	上 村 誠	消 防 司 令
北 分 署 長	鍛 崎 光 伸	消 防 司 令
東 分 署 長	佐 藤 忠	消 防 司 令
天 王 分 署 長	高 桑 真 樹	消 防 司 令
天 王 南 分 署 長	大 関 孝	消 防 司 令
若 美 分 署 長	大 越 満 夫	消 防 司 令
大 潟 分 署 長	木 津 谷 嘉 人	消 防 司 令

歴代正副管理者・議会議長一覽

【管理者】

歴代	氏名	就任	退任	備考
初代	斎藤 久治	S48. 6. 1	S49. 4. 29	旧男鹿市市長
二代	吉田 金忠	S49. 4. 30	S61. 4. 29	〃
三代	菅原 慶吉	S61. 4. 30	H 5. 3. 25	〃
四代	佐藤 一誠	H 5. 5. 19	H17. 3. 21	〃
五代	佐藤 一誠	H17. 4. 17	H21. 4. 2	男鹿市長
六代	渡部 幸男	H21. 4. 20	H29. 4. 11	〃
七代	菅原 広二	H29. 4. 12	現在	〃

【副管理者】

初代	藤原 慶三郎	S48. 6. 1	H 7. 4. 16	旧天王町町長
二代	桜庭 敏朗	H 7. 5. 28	H11. 5. 18	〃
三代	石川 光男	H11. 7. 4	H17. 3. 21	〃
四代	石川 光男	H17. 4. 17	H29. 4. 16	潟上市長
五代	藤原 一成	H29. 4. 17	現在	〃

【副管理者】

初代	嶋貫 隆之助	S48. 6. 1	S53. 9. 4	大潟村長
二代	宮田 正煊	S53. 9. 5	H12. 9. 4	〃
三代	黒瀬 喜多	H12. 9. 5	H20. 9. 4	〃
四代	高橋 浩人	H20. 9. 5	現在	〃

【副管理者】

初代	渡部 静雄	S48. 6. 1	S51. 5. 4	旧若美町町長
二代	渡部 博志	S51. 5. 5	S55. 5. 4	〃
三代	渡部 静雄	S55. 5. 5	S63. 5. 4	〃
四代	吉田 直儀	S63. 5. 5	H 8. 10. 23	〃
五代	佐藤 文衛	H 8. 12. 8	H17. 3. 21	〃

【議長】

初代	福島 亀藏	S48. 6. 12	S50. 3. 30	旧男鹿市市議会議員
二代	目黒 晃治郎	S50. 4. 28	S54. 3. 30	〃
三代	加藤 公朗	S54. 5. 15	S58. 4. 21	〃
四代	江畑 与太郎	S58. 6. 6	S62. 4. 25	〃
五代	新出 金市	S62. 6. 1	H 3. 4. 25	〃
六代	福永 宏平	H 3. 5. 17	H 7. 4. 25	〃
七代	杉本 博治	H 7. 6. 5	H 7. 12. 1	〃
八代	船木 慶一	H 7. 12. 22	H11. 4. 25	〃
九代	佐々木 喜久治	H11. 5. 31	H15. 4. 25	〃
十代	小野 健一	H15. 6. 19	H17. 1. 9	〃
十一代	大淵 與吉	H17. 6. 28	H18. 4. 21	男鹿市議会議員
十二代	高桑 國三	H18. 6. 1	H22. 4. 21	〃
十三代	吉田 直儀	H22. 6. 4	H25. 12. 1	〃
十四代	船木 正博	H25. 12. 9	H30. 4. 21	〃
十五代	中田 敏彦	H30. 7. 2	現在	〃

歴代監査委員・収入役・消防長一覽

【監査委員】（識見を有する者）

歴代	氏名	就任	退任	備考
初代	高橋 金藏	S48. 6. 12	S52. 6. 11	
二代	栄田 利春	S52. 6. 13	S55. 12. 24	
三代	小澤田 仁助	S55. 12. 27	H 8. 12. 26	
四代	進藤 正	H 8. 12. 26	H16. 12. 26	
五代	木元 誠一	H16. 12. 27	H24. 12. 26	
六代	西方 文太郎	H24. 12. 27	H30. 8. 3	
七代	目黒 重光	H30. 12. 27		現在

【監査委員】（議員）

初代	京谷 仁太郎	S48. 6. 12	S54. 2. 15	
二代	佐々木 吉男	S54. 2. 26	S56. 6. 8	
三代	三浦 兼吉	S56. 12. 25	S58. 2. 15	
四代	堀井 克見	S58. 3. 23	S62. 2. 15	
五代	丸野内 多助	S62. 3. 23	H 3. 2. 15	
六代	堀井 克見	H 3. 3. 20	H 7. 2. 15	
七代	渡部 喜美雄	H 7. 3. 17	H11. 2. 15	
八代	堀井 克見	H11. 3. 24	H17. 3. 21	
九代	阿部 文夫	H17. 6. 28	H20. 9. 4	
十代	村上 彬	H20. 12. 19	H24. 9. 4	
十一代	川渕 文雄	H24. 12. 25	H28. 9. 4	
十二代	菅原 史夫	H28. 12. 22		現在

【収入役】（男鹿市収入役） ※平成19年4月1日より収入役制度廃止

初代	江畑 与太郎	S48. 6. 1	S48. 11. 19	
二代	古仲 士郎	S49. 6. 10	S57. 6. 9	
三代	伊藤 末治郎	S57. 6. 10	S61. 5. 15	
四代	夏井 純治	S61. 5. 23	H 6. 5. 22	
五代	佐藤 忍	H 6. 5. 23	H14. 5. 22	
六代	村岡 賢一	H14. 5. 23	H17. 3. 21	
七代	伊藤 正孝	H17. 5. 10	H19. 3. 31	

【消防長】

初代	渡部 善男	S48. 6. 1	S49. 1. 9	
二代	船木 勘治郎	S49. 1. 10	S49. 6. 30	
三代	鎌田 悦夫	S49. 7. 1	S56. 3. 31	
四代	天野 厚治	S56. 4. 1	S62. 3. 31	
五代	三浦 清司	S62. 4. 1	S63. 9. 30	
六代	伊藤 一太郎	S63. 10. 1	H 2. 3. 31	
七代	大野 晨一郎	H 2. 4. 1	H 4. 3. 31	
八代	高桑 芳英	H 4. 4. 1	H 5. 3. 31	
九代	坂本 金善	H 5. 4. 1	H 8. 3. 31	
十代	笠原 萬良	H 8. 4. 1	H 9. 4. 30	
十一代	佐藤 耕悦	H 9. 5. 1	H11. 3. 31	
十二代	佐藤 學	H11. 4. 1	H13. 3. 31	
十三代	薄田 二三雄	H13. 4. 1	H14. 3. 31	
十四代	古仲 東一	H14. 4. 1	H17. 3. 31	
十五代	佐藤 政行	H17. 4. 1	H19. 3. 31	
十六代	近藤 利藏	H19. 4. 1	H22. 3. 31	
十七代	加賀 邦正	H22. 4. 1	H23. 3. 31	
十八代	天野 正廣	H23. 4. 1	H24. 3. 31	
十九代	大高 正人	H24. 4. 1	H27. 3. 31	
二十代	浅井 学	H27. 4. 1	H31. 3. 31	
二十一代	大場 直樹	H31. 4. 1		現在

令和元年度 当初予算

歳入

(単位：千円)

款	本 年 度		前 年 度		増 減
	予 算 額	構 成 比 (%)	予 算 額	構 成 比 (%)	
分担金及び負担金	1,384,491	97.0	1,361,974	94.5	22,517
使用料及び手数料	8,496	0.6	8,496	0.6	0
繰越金	1	0.0	1	0.0	0
諸収入	7,114	0.5	6,874	0.5	240
組合債	27,500	1.9	62,900	4.4	△35,400
歳入合計	1,427,602	100.0	1,440,245	100.0	△12,643

歳出

(単位：千円)

款	本 年 度		前 年 度		増 減
	予 算 額	構 成 比 (%)	予 算 額	構 成 比 (%)	
議会費	1,985	0.2	295	0.0	1,690
総務費	128,837	9.0	125,294	8.7	3,543
消防費	1,169,269	81.9	1,197,304	83.2	△28,035
公債費	127,211	8.9	117,052	8.1	10,159
予備費	300	0.0	300	0.0	0
歳出合計	1,427,602	100.0	1,440,245	100.0	△12,643

職 員 配 置 状 況

R1. 5. 1

階 級 別		計	消 防 監	司 令 長	司 令	司 令 補	士 長	副 士 長	消 防 士	
所 属 別										
計		148 (5)	1	6 (※含む)	35 (5)	44	25	11	26	
消 防 本 部	消 防 長 消 防 次 長	2	1 (日)	1 (日)						
	総 務 課	7 (※含む)		※ 1 (日)	2 (日)	2内 1 (日)		2内 1 (日)		
	警 防 課	6		1 (日)	2内 1 (日)	1	1		1	
	予 防 課	6		1 (日)	2内 1 (日)	1	1	1		
	通 信 室 指 令 室	7		1 (日)	2	3	1			
男 鹿 市 へ 派 遣		1					1 (日)			
消 防 署	署 長	1		1 (日)						
	本 署	副 署 長 当 直 司 令	4			4				
		副 当 直 司 令	5			5				
		庶 務 係	4 (1)			(1)	1	1		2
		機 械 係	3 (1)			(1)	1		1	1
		予 防 係	4 (1)			(1)	1	1		2
		消 防 係	4 (1)			(1)	1	1	1	1
		救 急 係	4 (1)			(1)	1	2	1	
	分 署	北 分 署	14			3	5	2	2	2
		東 分 署	15			3	5	3	1	3
		天 王 分 署	15			3	5	3		4
		天 王 南 分 署	15			3	5	3	1	3
		若 美 分 署	15			3	5	3	1	3
大 瀉 分 署		15			3	6	2		4	
防 災 航 空 隊 派 遣		1				1				

- ・ (日) は日勤、 () は副当直司令が係長を兼務
- ・ ※は男鹿市からの派遣職員

階級別勤続年数別職員数

R 1. 5. 1

階級別 勤続年数	計	消防 監	司令 長	司 令	司令 補	士 長	副 士 長	消防 士
計	147	1	5	35	44	25	11	26
1年未満	5							5
1～2	4							4
2～3	5							5
3～4	4							4
4～5	4							4
5～6	0							
6～7	5						2	3
7～8	6						6	
8～9	8					4	3	1
9～10	7					7		
10～11	6					6		
11～12	4					4		
12～13	5				3	2		
13～14	3				2	1		
14～15	2				2			
15～16	2				1	1		
16～17	2				2			
17～18	0							
18～19	7				7			
19～20	4				4			
20～21	7				7			
21～22	8			2	6			
22～23	7			1	6			
23～24	2			1	1			
24～25	0							
25～26	7			5	2			
26～27	2			1	1			
27～28	0							
28～29	4			4				
29～30	0							
30～31	4			4				
31～32	0							
32～33	5			5				
33～34	1			1				
34～35	4		1	3				
35～36	2		1	1				
36～37	6	1	1	4				
37～38	1		1					
38～39	2			2				
39～40	1		1					
40～41	1			1				
41～42	0							
平均勤続年数	17.1	36.0	36.2	30.3	19.0	10.0	7.1	2.6

階級別年令別職員数

R 1. 5. 1

階級別 年令	計	消防監	司令長	司令	司令補	士長	副士長	消防士
計	147	1	5	35	44	25	11	26
20才未満	5							5
20才	2							2
21才	3							3
22才	1							1
23才	3							3
24才	7							7
25才	5						4	1
26才	3						1	2
27才	2					1	1	
28才	4					2	1	1
29才	6					3	2	1
30才	5					4	1	
31才	3					3		
32才	5					4	1	
33才	4				1	3		
34才	6				3	3		
35才	4				2	2		
36才								
37才	4				4			
38才	2				2			
39才	4				4			
40才	2				2			
41才	6				6			
42才	6			1	5			
43才	7				7			
44才	6			2	4			
45才	3			1	2			
46才	2			1	1			
47才	2			2				
48才	2			2				
49才	2			1	1			
50才	3			3				
51才	2			2				
52才	3			3				
53才	3			3				
54才	2			2				
55才	1			1				
56才	2			2				
57才	2			2				
58才	3		2	1				
59才	9	1	3	5				
60才	1			1				
平均年令	38.3	59.0	58.6	52.3	40.5	31.3	27.4	22.7

消防学校等入校状況

H31. 4. 1

年度別		計	48	16	17	18	19	20	21	22	23	24	25	26	27	28	29	30	
機関名			年 〜 15 年度	年 度	年 度	年 度	年 度	年 度	年 度	年 度	年 度	年 度	年 度	年 度	年 度	年 度	年 度	年 度	
消防 大学 校	上級幹部科	4	1							1	1	1							
	幹部科	1												1					
	予防科	6	5						1										
	危険物科	3	2										1						
	火災調査科	1															1		
	救急科	5	4			1													
	警防科	4	2	1				1											
	救助科	2	1										1						
	危機管理・防災教育科	1													1				
救急救命東京研修所		35	10	1	1	1	1	1	2	2	2	2	2	2	2	2	2	2	
指導救命士養成研修		3											1		1			1	
秋 田 県 消 防 学 校	特別教育	170	76	3	3	3	5	5	6	6	6	6	6	7	7	9	11	11	
	上級幹部科	4		2	2														
	幹部科	28	8				1	1	1	1	2	1	1	3	2	3	2	2	
	初任科	170	99	2	2	3	6	6	6	7	8	7	5		4	4	7	4	
	予防査察科	38	25			2		1		1		1		5		2		1	
	危険物科	13	1		2		2		1		1		1		4		1		
	警防科	41	17		2	1	2	1	1	1	1	1	1	5	4	2	1	1	
	火災調査科	39	16		2	1	2	1	1	1	1	1	1	4	4	2	1	1	
	特殊災害科	17						1	1	1	1	1	1	4	3	2	1	1	
	無線通信科	9	9																
	救急科	199	109	5	5	5	5	5	8	8	9	7	8	7	4	4	4	4	6
	救助科	35	13			1	2		1	1	1	2	2	4	2	2	2	2	2
	救急Ⅱ課程	45	45																

応 援 協 定 等 の 状 況

協 定 等 の 名 称	協定年月日	業 務 内 容	協定先機関の名称
船舶火災の消火に関する秋田海上保安部と男鹿地区消防本部との業務協定	昭和44年11月1日	船 舶 火 災	秋 田 海 上 保 安 部
船舶からの流出油事故対策に関する覚書	昭和47年8月17日	流 出 油 事 故	秋 田 海 上 保 安 部
秋田県広域消防相互応援協定	平成6年12月1日	広域消防業務	秋 田 県 下 消 防 本 部
秋田県消防防災ヘリコプター応援協定	平成11年4月1日	広域消防業務	秋 田 県 下 消 防 本 部
秋田県沿岸流出油等災害対策協議会	平成16年4月1日	海洋汚染及び海上災害防止	秋 田 海 上 保 安 部 協議会会員70機関
船川地区における大規模火災等の消火に関する応援協定	平成17年3月10日	大 規 模 火 災	株式会社男鹿テクノ
消防相互応援協定	平成17年3月22日	消 防 相 互 応 援	湖 東 地 区 行 政 一 部 事 務 組 合
鉄道災害発生時における消防活動に関する協定	平成20年9月17日	鉄 道 災 害	JR 東日本旅客鉄道(株) 秋 田 支 社 盛 岡 支 社
災害時における相互協力に関する協定	平成23年12月27日	相 互 協 力 協 定	男 鹿 市 署 男 鹿 警 察 署

緊 急 消 防 援 助 隊 の 登 録 状 況

登 録 年 月 日	登 録 車 両
平成31年4月1日	大 型 高 所 放 水 車 大 型 化 学 消 防 車 泡 原 液 搬 送 車 化 学 消 防 ポ ン プ 自 動 車 高 規 格 救 急 自 動 車 (2台) 救 助 工 作 車 消 防 ポ ン プ 自 動 車 災 害 対 策 車

施設



新天王南1号車

一 目 統 計

H 3 1 . 4 . 1

消 防 車 両	消防ポンプ自動車	7 台
	化学消防ポンプ自動車	1 台
	救助工作車	1 台
	大型高所放水車	1 台
	大型化学消防車	1 台
	泡原液搬送車	1 台
	救急自動車	7 台 (うち高規格運用6台)
	指揮車	2 台
	広報車	8 台
	災害対策車	1 台
	資機材搬送車	1 台
	水難救助車	1 台
	救命ボート	1 艘
救助用水上オートバイ	1 艘	
消 火 薬 剤	水成膜消火薬剤	11.16 kl
1 1 9 番回線数		6 回線
1 1 9 番等受信件数		3, 498 件
	月 平 均	291.5 件
	日 平 均	9.6 件
無 線 通 信 施 設	基地局	3 局
	移動局	79 局

車 両 配 置 状 況

H 3 1 . 4 . 1

署別	車 両 種 類	出 力 (PS)	年 式	購 入 年 月 日	メ ー カ ー 名 等	経 過 年 数
本 署	消防ポンプ自動車	150	2017	H29. 2.13	日野 CD- I型 4WD	2
	消防化学ポンプ自動車	240	2018	H30. 3.15	日野 化学II型 4WD	1
	救 急 自 動 車	151	2008	H20.11. 7	トヨタ ハイメディック	10
	救 助 工 作 車	220	2010	H22. 1.25	日野 R- II型 4WD	9
	大型高所放水車	320	2005	H17. 2. 3	日野 スカイアームΣ25	14
	大型化学消防車	300	2004	H16. 2.12	日野 C型	15
	泡原液搬送車	240	2005	H17.12.14	日野 最大積載容量 4000L	13
	指 揮 車	163	2004	H16.12.22	トヨタ ランドクルーザープラド	14
	指 揮 車	151	2016	H28.10.18	トヨタ ハイエースワゴン	2
	広 報 車	147	2016	H28. 8.26	日産 エクストレイル	2
	広 報 車	140	1999	H11.11. 2	トヨタ レジアス	19
	資 機 材 搬 送 車	177	2018	H30. 3.26	いすゞ フォワード(積)7t	1
	非常用救急自動車	185	2005	H17.11. 8	トヨタ ハイメディック	14
	水 難 救 助 車	180	2004	H16.11.19	トヨタ グランビア	14
北 分 署	消防ポンプ自動車	150	2008	H20.12. 9	日野 CD- I型 4WD	10
	救 急 自 動 車	151	2018	H30.11.15	トヨタ ハイメディック	0
	広 報 車	109	2012	H24. 2.22	トヨタ パッソセッテ	7
東 分 署	消防ポンプ自動車	150	2015	H27. 2.18	日野 CD- I型 4WD	4
	救 急 自 動 車	151	2014	H26.10.16	トヨタ ハイメディック	4
	広 報 車	147	2014	H26. 8. 4	日産 エクストレイル	4
天 王 分 署	消防ポンプ自動車	220	2013	H25. 2.22	日野 水 I - B型 4WD	6
	救 急 自 動 車	151	2012	H24.11. 2	トヨタ ハイメディック	6
	広 報 車	147	2015	H27. 8.28	日産 エクストレイル	3
天 王 南 分 署	消防ポンプ自動車	150	2018	H31. 2.15	日野 CD- I型 4WD	0
	救 急 自 動 車	151	2010	H22.11.12	トヨタ ハイメディック	8
	広 報 車	109	2012	H24. 2.22	トヨタ パッソセッテ	7
若 美 分 署	消防ポンプ自動車	150	2012	H24. 3.12	日野 CD- I型 4WD	7
	救 急 自 動 車	151	2016	H28. 9.26	トヨタ ハイメディック	2
	広 報 車	109	2012	H24.10.25	トヨタ カローラフィールダー	6
	災 害 対 策 車	175	2018	H30. 1.29	三菱 ローザ	1
大 瀧 分 署	消防ポンプ自動車	220	2016	H28. 2.22	日野 水 I - B型 4WD	3
	救 急 自 動 車	151	2015	H27.10.15	トヨタ ハイメディック	3
	広 報 車	109	2010	H22. 7.29	トヨタ パッソセッテ	8

消 防 水 利 状 況

H31.4.1

区 分 地 区	合 計	消 火 栓			貯 水 槽			そ の 他				
		小 計	単 口	双 口	小 計	40 t 以 上	40 t 未 満	小 計	プ ー ル	池 沼	河 川	海
合 計	1,546	908	893	15	589	526	63	49	20	8	7	14
船 川 地 区	202	128	114	14	61	53	8	13	6		3	4
北 浦 男 鹿 中 地 区 戸 賀	166	88	88		71	68	3	7	2			5
浦 田 樽 沢 地 区 百 川	23	16	16		6	6		1	1			
脇 本 地 区	80	50	49	1	29	29		1	1			
五 里 合 地 区	56	27	27		28	21	7	1				1
船 越 地 区	105	70	70		31	24	7	4	3			1
払 戸 地 区	69	43	43		24	22	2	2			2	
瀧 西 地 区	206	103	103		94	88	6	9	2	5	1	1
天 王 湖 岸 地 区 二 田	260	104	104		148	127	21	8	4	1	1	2
追 分 地 区 出 戸	256	179	179		75	68	7	2		2		
大 瀧 地 区	123	100	100		22	20	2	1	1			

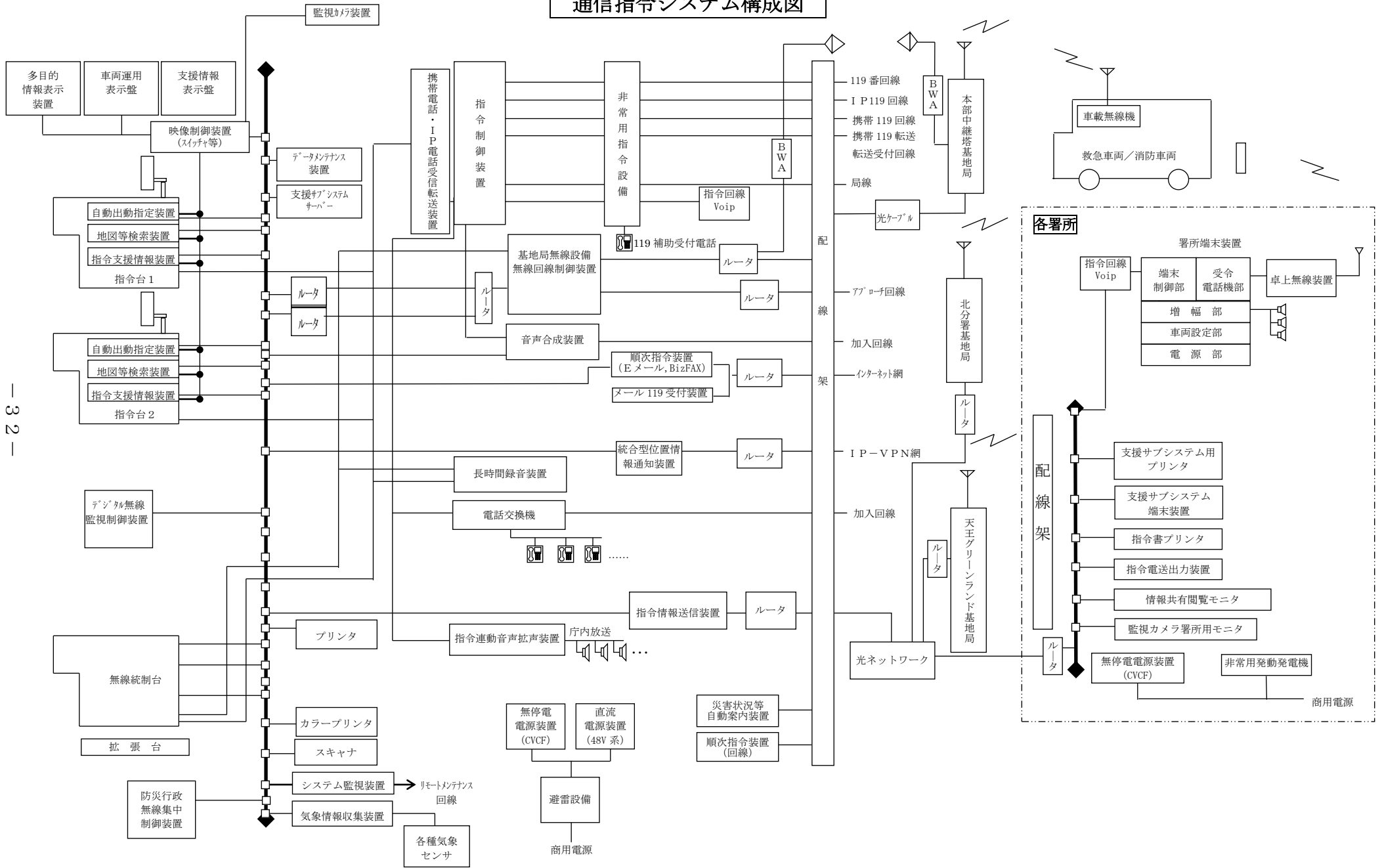
消 防 特 殊 資 器 材 配 置 状 況

H 3 1 . 4 . 1

署 別		合 計	本 署	北分署	東分署	天 王 分 署	天王南 分 署	若 美 分 署	大 湊 分 署
種 別	署 別								
一般救助器具	かぎ付はしご	5	4			1			
	二連はしご	5	1	1	1			1	1
	三連はしご	9	5		1	1	1		1
	折りたたみはしご	3	3						
	ワイヤーはしご	1	1						
	空気式救助マット	3	3						
	救助用縛帯	5	5						
	サバイバースリング	1	1						
	救命索発射銃	1	1						
	平担架	2	2						
重量物排除器具	油圧ジャッキ	2	2						
	油圧スプレッダー	4	2		1				1
	可搬式ウインチ	2	2						
	マット式空気ジャッキ	3	2						1
	救助用支柱器具	1	1						
切断用器具	エンジンカッター	8	2	1	1	1	1	1	1
	ガス溶断器	2	2						
	チェーンソー	10	4	1	1	1	1	1	1
	ダイヤモンドチェーンソー	1	1						
	鉄線カッター	2	2						
	空気鋸	2	2						
	油圧カッター	5	2		1		1		1
破壊用器具	万能斧	21	12	1	2	2	1	2	1
	ハンマー	10	3	1	1	2	1	1	1
	電動ハンマー	1	1						
	削岩機	1	1						
	携帯用コンクリート破壊器具	1	1						
	ハンマードリル	2	2						

種 別		署 別								
		合 計	本 署	北分署	東分署	天 王 分 署	天王南 分 署	若 美 分 署	大 分 分 署	鴻 分 署
呼吸 保護 用器具	空 気 呼 吸 器	62	39	4	4	4	4	3	4	
	予 備 ボ ン ベ	14.7 M p a	51	23	5	9	4	3	5	2
		29.4 M p a	91	41	9	13	5	6	6	11
	送 排 風 器	1	1							
隊員 保護 用具	耐 電 手 袋	38	9	5	3	6	5	5	5	
	耐 電 衣 ・ ズ ボ ン	10	10							
	耐 電 長 靴	13	2	2		3	2	2	2	
	化 学 防 護 服	50	26	4	4	4	4	4	4	
	耐 熱 服	9	9							
	携 帯 警 報 器	14	10		4					
	防 毒 マ ス ク	6	6							
	ラ イ フ ジ ャ ケ ッ ト	80	38	7	7	7	7	7	7	
そ の 他 の 救 助 用 器 具	救 助 用 水 上 オ ー ト バ イ	1	1							
	複 合 型 ガ ス 等 測 定 器	3	2						1	
	救 命 浮 環	15	9	1	1	1	1	1	1	
	救 命 ボ ー ト	1	1							
	バ ス ケ ッ ト 型 担 架	3	3							
	緩 降 器	1	1							
	ロ ー プ 登 降 器	2	2							
	マ ン ホ ー ル 救 助 用 三 脚 セ ッ ト	2	2							
照 明 器 具	発 電 機	14	8	1	1	1	1	1	1	
	携 帯 用 投 光 器	14	8	1	1	1	1	1	1	
用 器 具 高 度 救 助	簡 易 画 像 探 索 機	1	1							
	熱 画 像 直 視 装 置	8	2	1	1	1	1	1	1	

通信指令システム構成図



指令システム概要

高機能消防指令システム

装置名	数量	備考
1 指令装置		
(1) 指令台	2台	
(2) 自動出動指定装置		
ア 制御処理装置	1式	
イ ディスプレイ	2台	
ウ データメンテナンス装置	1台	
エ 多目的ディスプレイ	2台	
(3) 地図等検索装置		
ア 地図等検索装置	2台	
イ 地図用ディスプレイ	2台	
(4) 長時間録音装置	1式	
(5) 指令制御装置	1式	
(6) 非常用指令設備	1台	
(7) 業務用プリンタ	1台	
(8) カラープリンタ	1台	
(9) 地図作成用大判プリンタ	1台	
(10) 情報読取用スキャナー	1台	
(11) 署所端末装置	7式	
2 表示盤		
(1) 車両運用表示盤	1式	50インチ
(2) 支援情報表示盤	1式	50インチ
(3) 多目的情報表示装置	1式	50インチ
(4) 映像制御装置	1式	
3 無線統制台		
(1) 無線統制台	1式	
4 指令電送装置		
(1) 指令情報送信装置	1式	
(2) 指令情報出力装置	7式	

装置名	数量	備考
5 災害状況等自動案内装置	1式	
6 順次指令装置		
(1) 指令情報送信装置	1式	
(2) 順次指令装置(電子メール)	1式	関係機関地図情報FAX送信装置含む
7 音声合成装置		
(1) 音声合成装置	1式	
8 システム監視装置		
(1) システム監視装置	1式	
9 電源設備		
(1) 直流電源装置(48V系)	1式	
(2) 無停電電源装置		
ア 指令台用無停電電源装置	1式	本部用
イ 無停電電源装置	7式	各署所用
ウ 非常用発動発電機	2式	本部指令室用
10 統合型位置情報システム	1式	
11 119番FAX	1台	
12 監視カメラ装置	1式	駆込通報受信設備含む
13 支援情報システム		
(1) 防火対象物管理システム	1式	
(2) 災害事案管理システム	1式	
(3) 救急事案管理システム	1式	
14 セキュリティサーバー	1式	
15 指令用庁内放送設備	1式	
16 構内自動電話交換機		
(1) 本部用構内交換機	1式	
(2) 多機能電話機	35台	相手先番号表示機能含む
(3) 一般電話機	20台	
(4) IP多機能電話機	2台	

回線構成

回線種別	設置場所	計	本部・署	北	東	天王	天王南	若美	大湯	備考
119用	119(固定)・119(IP)	2	2							ISDN
	119(携帯)	2	2							ISDN
	119(障害時迂回用)	1	1							迂回用
	携帯119転送及び転送受付	1	1							ISDN
指令システム用	指令回線	7	1	1	1	1	1	1	1	イーサネット:無線アプローチ兼用×1
	位置情報通知システム	2	2							ISDN
	順次指令	3	3							ISDN
	市民案内	2	2							ISDN
	警察専用回線	1	1							アナログ一般加入
	秋田県総合防災情報システム	2	2							イーサネット&衛星携帯
	局線	1	1							ISDN:指令台収容
	ヘルプネット用	1	1							ISDN
無線アプローチ回線	2	2							イーサネット:うち自管×1	
5GHz帯無線アクセスシステム	1	1							BWA	
市村防災無線	男鹿市防災無線	1	1							専用回線
	湯上市防災無線	1	1							イーサネット
	大湯村防災無線	1	1							イーサネット
事務用	一般加入用	8	2	1	1	1	1	1	1	ISDN
	FAX用	9	3	1	1	1	1	1	1	ひかり、ADSL
	会計システム用	2	2							ISDN、アナログ
合 計		50	31	3	3	3	3	3	4	

無線通信施設現況

設備名	設置名	計	指令室 中継塔	天王 Gランド	本部 本署	北	東	天王	天王南	若美	大湯
基地局	(10W)	3	1	1		1					
移動局	車載型	5W	30		11	3	3	3	3	4	3
	携帯型	2W	25		13	2	2	2	2	2	2
	卓上型固定	5W(半固定)	16	4		2	2	2	2	2	2
	可搬型	5W	2	2							
	署活動系	1W	6		6						
消防救急無線局計		82	7	1	30	8	7	7	7	8	7

※平成26年度デジタル化完了。車載型、卓上型固定、可搬型はデュアル(防災相互連絡波実装:アナログ)

無線回線制御装置	1	1									
管理監視制御装置	1	1									
遠隔制御装置(高性能型)	1	1									
遠隔制御装置(簡易型)	2	2									
BWA無線装置	2	2									
直流電源装置	3	1	1		1						
UPS	3	1	1		1						
PDCE避雷針	2	1	1								
機器収容局舎	2	1	1								
非常用発動発電機	9	1	1		2	1	1	1	1	1	
受令機	6	3		3							
主な無線関係装置計	32	15	5	3	4	1	1	1	1	1	

市村防災行政無線端末	4	3									1
秋田県総合防災情報システム	1	1									
防災行政無線等計	5	4									1

平成30年 地区別覚知方法別119番等受信状況

種別 地区別	計	1 1 9			一般加入	駆け込み	無 線	その他
		固定電話	携帯電話	IP電話				
船川局	672	235	180	191	54	4	0	8
椿 局	51	18	11	17	4	0	0	1
北浦局	280	142	53	49	20	15	0	1
入道崎局	19	8	5	3	3	0	0	0
戸賀局	44	21	13	7	1	0	0	2
脇本局	329	158	61	77	16	13	2	2
船越局	388	137	120	96	35	0	0	0
五里合局	60	33	16	7	3	0	0	1
天王局	836	358	236	179	40	19	0	4
追分局	294	105	76	101	11	1	0	0
大湊局	186	45	52	34	20	31	1	3
若美局	203	90	49	35	22	7	0	0
野石局	91	50	22	17	1	1	0	0
その他	45	1	34	0	2	0	0	8
計	3,498	1,401	928	813	232	91	3	30

平成30年 月別119番等受信状況

種別 月別	計	火災	救急	その他 災 害	問合わせ	まちがい	いたずら	試験	その他	住民案内
1月	274	3	196	5	1	9	2	30	28	898
2月	250	1	218	3	1	5	1	10	11	793
3月	309	5	182	26	1	7	5	52	31	1,452
4月	258	6	187	3	3	8	2	14	35	1,438
5月	324	1	192	43	0	6	2	16	64	1,925
6月	303	0	205	3	0	10	2	14	69	907
7月	271	3	206	10	2	9	1	10	30	1,439
8月	286	7	221	5	0	14	2	7	30	1,837
9月	321	0	190	56	2	7	0	40	26	1,282
10月	333	1	183	35	0	12	1	9	92	1,506
11月	287	5	203	12	0	7	0	10	50	1,435
12月	282	14	205	7	0	8	0	18	30	1,131
計	3,498	46	2,388	208	10	102	18	230	496	16,043
月平均	291.5	3.8	199.0	17.3	0.8	8.5	1.5	19.2	41.4	1336.9
日平均	9.6	0.1	6.5	0.6	0.0	0.3	0.1	0.6	1.4	44.0

予 防



文化財防火デー

一 目 統 計

H 3 1 . 4 . 1

管内防火対象物総数	1, 4 5 3 棟
	男 鹿 市 8 7 1 棟
	湯上市（旧天王町区域） 4 2 0 棟
	大 湯 村 1 6 2 棟
4 階 以 上 防 火 対 象 物 数	2 8 棟
最 高 階 数	8 階
防火管理者選任義務対象物	4 2 5 施設
平成 3 0 年 度 消 防 同 意 数	9 2 件
男鹿地区防火委員会クラブ数	2 0 団体
男鹿地区中学校防火・救急救命弁論大会開催数	4 6 回
危 険 物 規 制 対 象 数	4 7 1 施設
危 険 物 関 係 処 理 数	8 8 件
危 険 物 貯 蔵 取 扱 総 数 量	第 4 類 4, 7 8 2, 0 9 0 K L
最大屋外タンク貯蔵所（地中式）	容 量 3 5 3, 9 8 1 K L
	直 径 9 7 . 0 m
	高 さ 5 1 . 5 m

市 村 別 防 火 対 象 物 数

H31. 4. 1

市 村		合 計	男 鹿 市	潟 上 市 (旧天王町区域)	大 潟 村	
防火対象物						
項別	合 計	1,453	871	420	162	
1	イ 劇 場 映 画 館 等	10	7	3		
	ロ 公 会 堂 又 は 集 会 場	67	21	36	10	
2	イ キ ャ バ レ ー 等	1	1			
	ロ 遊 戯 場 等	5	5			
	ハ 性 風 俗 関 連 運 特 殊 営 業 店 舗 等 ニ カ ラ オ ケ ボ ッ ク ス 等	1	1			
3	イ 料 理 店 等	2	2			
	ロ 飲 食 店 等	23	18	4	1	
4	百 貨 店 ・ マ ー ケ ッ ト 等	63	36	22	5	
5	イ 旅 館 ・ ホ テ ル 等	38	34	2	2	
	ロ 寄 宿 舎 ・ 共 同 住 宅	178	60	112	6	
6	イ	1 避 難 の た め に 患 者 の 介 助 が 必 要 な 病 院				
		2 避 難 の た め に 患 者 の 介 助 が 必 要 な 有 床 診 療 所				
		3 1 を 除 く 病 院 ・ 2 を 除 く 診 療 所 ・ 有 床 助 産 所	3	1	2	
		4 無 床 診 療 所 ・ 無 床 助 産 所	24	17	6	1
	ロ	1 老 人 福 祉 施 設 等	46	31	14	1
		2 救 護 施 設				
		3 乳 児 院				
		4 障 害 児 入 所 施 設				
		5 障 害 者 支 援 施 設	11	11		
	ハ	1 老 人 デ ィ サ ー ビ ス セ ン タ ー 等	11	7	4	
		2 更 生 施 設	1		1	
		3 助 産 施 設 ・ 保 育 所 ・ 児 童 養 護 施 設 等	11	6	4	1
		4 児 童 発 達 支 援 セ ン タ ー 等				
		5 身 体 障 害 者 福 祉 セ ン タ ー ・ 障 害 者 支 援 施 設	22	17	3	2
	ニ 幼 稚 園 等	7	2	5		
	7	各 学 校 及 び 各 種 学 校 等	78	40	28	10
8	図 書 館 ・ 博 物 館 等	6	3	2	1	
9	イ 蒸 気 ・ 熱 気 浴 場					
	ロ イ 以 外 の 浴 場					
10	車 両 の 停 車 場 等	1	1			
11	神 社 ・ 寺 院 ・ 教 会 等	54	46	8		
12	イ 工 場 又 は 作 業 場	189	97	52	40	
	ロ 映 画 ス タ ジ オ 等					
13	イ 自 動 車 車 庫 等	22	16	4	2	
	ロ 飛 行 機 格 納 庫					
14	倉 庫	174	107	27	40	
15	前 各 項 以 外 の 事 業 所	287	196	58	33	
16	イ 特 定 対 象 物 複 合 用 途	78	58	15	5	
	ロ イ 以 外 の 複 合 用 途	32	23	7	2	
17	重 要 文 化 財	8	7	1		

階数別防火対象物数

H31.4.1

防火対象物		階数	合計	一階	二階	三階	四階	五階	六階	七階	八階	地階のみ	四階以上	
項別	合計		1,453	738	612	73	14	5	3	4	2	2	28	
1	イ 劇場映画館等		10		8	2								
	ロ 公会堂又は集会場		67	52	13	1	1						1	
2	イ キャバレー等		1		1									
	ロ 遊技場等		5	1	4									
	ハ 性風俗関連特殊営業店舗等													
3	ニ カラオケボックス等		1	1										
	イ 料理店等		2		1	1								
	ロ 飲食店		23	16	7									
4	百貨店・マーケット等		63	50	11	1	1						1	
5	イ 旅館・ホテル等		38	8	15	4	3	1	2	3	2		11	
	ロ 寄宿舎・共同住宅		178	5	159	9	2	2		1			5	
6	イ	1 避難のために患者の介助が必要な病院												
		2 避難のために患者の介助が必要な有床診療所												
		3 1を除く病院・2を除く診療所・有床助産所	3			1	1		1					2
		4 無床診療所・無床助産所	24	9	15									
	ロ	1 老人福祉施設等	46	34	9	3								
		2 救護施設												
		3 乳児院												
		4 障害児入所施設												
		5 障害児支援施設	11	9	2									
	ハ	1 老人デイサービスセンター等	11	8	3									
		2 更生施設	1	1										
		3 助産施設・保育所・児童養護施設等	11	10	1									
		4 児童発達新センター等												
		5 身体障害者福祉センター・障害者支援施設	22	14	8									
	ニ	幼稚園等	7	5	2									
7	各学校及び各種学校等	78	29	33	15	1							1	
8	図書館・博物館等	6	4	2										
9	イ 蒸気・熱気浴場													
	ロ イ以外の浴場													
10	車両の停車場等	1	1											
11	神社・寺院・教会等	54	22	32										
12	イ 工場又は作業場	189	122	66	1									
	ロ 映画スタジオ等													
13	イ 自動車車庫等	22	19	3										
	ロ 飛行機格納庫													
14	倉庫	174	141	32	1									
15	前各項以外の事業所	287	142	116	21	4	2					2	6	
16	イ 特定対象物複合用途	78	19	50	8	1							1	
	ロ イ以外の複合用途	32	8	19	5									
17	重要文化財	8	8											

防火管理者等届出状況

H31.4.1

防火対象物		区分	防火対象物数	防火管理義務対象物	選任届出済対象物	消防計画届出済対象物	
項別	合計		1,453	425	410	408	
1	イ	劇場映画館等	10	10	10	10	
	ロ	公会堂又は集会場	67	58	55	55	
2	イ	キャバレー等	1	1	1	1	
	ロ	遊戯場等	5	5	5	5	
	ハ	性風俗関連特殊営業店舗等					
	ニ	カラオケボックス等	1	1	1	1	
3	イ	料理店等	2	2	2	2	
	ロ	飲食店等	23	14	13	13	
4	百貨店・マーケット等		63	39	32	32	
5	イ	旅館・ホテル等	38	18	18	18	
	ロ	寄宿舎・共同住宅	178	4	4	4	
6	イ	1	避難のために患者の介助が必要な病院				
		2	避難のために患者の介助が必要な有床診療所				
		3	1を除く病院・2を除く診療所・有床助産所	3	2	2	2
		4	無床診療所・無床助産所	24	11	10	10
	ロ	1	老人福祉施設等	46	44	44	44
		2	救護施設				
		3	乳児院				
		4	障害児入所施設				
		5	障害者支援施設	11	11	11	11
	ハ	1	老人デイサービスセンター等	11	9	9	9
		2	更生施設	1			
		3	助産施設・保育所・児童養護施設等	11	11	11	11
		4	児童発達支援センター等				
		5	身体障害者福祉センター・障害者支援施設	22	7	7	7
	ニ	幼稚園等	7	5	5	5	
7	各学校及び各種学校等		78	33	33	33	
8	図書館・博物館等		6	4	4	4	
9	イ	蒸気・熱気浴場					
	ロ	イ以外の浴場					
10	車両の停車場等		1				
11	神社・寺院・教会等		54	31	31	31	
12	イ	工場又は作業場	189	4	4	4	
	ロ	映画スタジオ等					
13	イ	自動車車庫等	22				
	ロ	飛行機格納庫					
14	倉庫		174				
15	前各項以外の事業所		287	40	40	40	
16	イ	特定対象物複合用途	78	59	56	55	
	ロ	イ以外の複合用途	32	2	2	1	
17	重要文化財		8				

※防火管理義務対象物の数は消防法第8条第1項の規定適用における数とする。

平成30年度 月別建築同意数

防火対象物		月別	合	四	五	六	七	八	九	十	十一	十二	一	二	三
		計	月	月	月	月	月	月	月	月	月	月	月	月	月
項別	合計	92	13	5	18	6	6	9	7	7	6	3	3	9	
1	イ	劇場映画館等													
	ロ	公会堂又は集会場													
2	イ	キャバレー等													
	ロ	遊技場等													
	ハ	性風俗関連特殊営業店舗等													
	ニ	カラオケボックス等													
3	イ	料理店等													
	ロ	飲食店	1		1										
4	百貨店・マーケット等	2	1							1					
5	イ	旅館・ホテル等													
	ロ	寄宿舍・共同住宅	2				1							1	
6	イ	1	避難のために患者の介助が必要な病院												
		2	避難のために患者の介助が必要な有床診療所												
		3	1を除く病院・2を除く診療所・有床助産所												
		4	無床診療所・無床助産所												
	ロ	1	老人福祉施設等												
		2	救護施設												
		3	乳児院												
		4	障害児入所施設												
		5	障害者支援施設	1			1								
	ハ	1	老人デイサービスセンター等												
		2	更生施設												
		3	助産施設・保育所・児童養護施設	1								1			
		4	児童発達支援センター等												
		5	身体障害者福祉センター・障害者支援施設	4			2		1			1			
	ニ	幼稚園等													
	7	各学校及び各種学校等													

平成30年度 月別建築同意数

防火対象物		月別	合	四	五	六	七	八	九	十	十一	十二	一	二	三
		計	月	月	月	月	月	月	月	月	月	月	月	月	月
8	図書館・博物館等														
9	イ 蒸気・熱気浴場														
	ロ イ以外の浴場														
10	車両の停車場等														
11	神社・寺院・教会等														
12	イ 工場又は作業場	6							1	2		1			2
	ロ 映画スタジオ等														
13	イ 自動車車庫等														
	ロ 飛行機格納庫														
14	倉庫	3			1	1				1					
15	前各項以外の事業所	8	1	1	3		2				1				
16	イ 特定対象物複合用途	3	1		1						1				
	ロ イ以外の複合用途	1	1												
17	重要文化財														
工 作 物															
エ レ ベ ー タ ー															
併 用 住 宅		1	1												
専 用 住 宅		30	3	1	5	4	1	3	1	2	3	2	1	1	4
そ の 他		29	5	2	5		2	5	3	2		1	1		3

平成30年度 工事別建築同意数

防火対象物		区分	合計	新築	増築	改築	増改築	移転	用途変更
項別	合計		92	56	33				3
1	イ	劇場映画館等							
	ロ	公会堂又は集会場							
2	イ	キャバレー等							
	ロ	遊技場等							
	ハ	性風俗関連特殊営業店舗等							
	ニ	カラオケボックス等							
3	イ	料理店等							
	ロ	飲食店	1	1					
4	百貨店・マーケット等		2	2					
5	イ	旅館・ホテル等							
	ロ	寄宿舎・共同住宅	2	2					
6	イ	1	避難のために患者の介助が必要な病院						
		2	避難のために患者の介助が必要な有床診療所						
		3	1を除く病院・2を除く診療所・有床助産所						
		4	無床診療所・無床助産所						
	ロ	1	老人福祉施設等						
		2	救護施設						
		3	乳児院						
		4	障害児入所施設						
		5	障害者支援施設	1		1			
	ハ	1	老人デイサービスセンター等						
		2	更生施設						
		3	助産施設・保育所・児童養護施設	1	1				
		4	児童発達支援センター等						
		5	身体障害者福祉センター・障害者支援施設	4		1			3
	ニ	幼稚園等							
	7	各学校及び各種学校等							

平成30年度 工事別建築同意数

防火対象物		区分	合計	新築	増築	改築	増改築	移転	用途変更
8		図書館・博物館等							
9	イ	蒸気・熱気浴場							
	ロ	イ以外の浴場							
10		車両の停車場等							
11		神社・寺院・教会等							
12	イ	工場又は作業場	6	3	3				
	ロ	映画スタジオ等							
13	イ	自動車車庫等							
	ロ	飛行機格納庫							
14		倉庫	3	2	1				
15		前各項以外の事業所	8	6	2				
16	イ	特定対象物複合用途	3	3					
	ロ	イ以外の複合用途	1		1				
17		重要文化財							
		工 作 物							
		エレベーター							
		併用住宅	1		1				
		専用住宅	30	25	5				
		その他	29	11	18				

平成30年度 広報等活動状況

区分 \ 署別		合計	本署	北分署	東分署	天王分署	天王南分署	若美分署	大湊分署
防災講演 防火講習	回数	18	1		5	4		8	
	参加者数	1,325	150		797	112		266	
防火座談会	回数								
	参加者数								
消火・避難 訓練指導	回数	45	16	3	7	4	5	7	3
	参加者数	3,952	713	131	616	504	1,425	237	326
防火寸劇 音楽隊演奏	回数								
	参加者数								
庁舎見学	回数	16	11	1	1	1	1	1	
	見学者数	479	363	5	20	21	50	20	
広報車等 巡回広報	回数	500	55	115	49	39	62	93	87

平成30年度 月別各種届出状況

月別 項目別	計	4月	5月	6月	7月	8月	9月	10月	11月	12月	1月	2月	3月
消防用設備等着工届出	15		1	2	1	2	3		3		2		1
消防用設備等設置届出	76	5	1	6		13	14	8	4	7	7	6	5
消防用設備等点検結果報告	596	40	66	79	70	35	35	79	81	25	29	28	29
防火管理者選任(解)届出	114	49	18	12	8	8	2	7	2	1		5	2
消防計画作成(変更)届出	159	55	39	16	11	10	2	8	5	4		5	4
液化石油ガス等貯蔵等届出	10				1	2	4				1	1	1
消防用設備等特例承認願	5	1			1			1				1	1
裸火使用承認申請	1						1						
防火対象物使用開始届出	23	3		2	2		7	1	1	1	3		3
ボイラー等設置届出	10				1	1	1	3			2	1	1
発電設備等設置届出													
変電設備等届出	6			2			2				1		1
蓄電池設備等届出	4			1				2					1
ネオン管灯設備設置届出													
水素ガスを充填する気球届													
火災とまぎらわしい行為届	32	1	2	1	5	1	5	3	3	2	5	1	3
山野火入届出													
煙火打上げ(仕掛け)届出	12		2	2	2	5							1
催物開催届出	4	1			2			1					
水道断(減)水届出													
道路工事届出	57	2	4	4	9	6	3	8	6	5	1	2	7
少量危険物貯蔵等届出	5	1	1			1	1				1		
少量危険物貯蔵等廃止届出	2		1					1					
指定可燃物貯蔵等届出													
指定可燃物貯蔵等廃止届出													

構成市村別危険物規制対象数

H31.4.1

市村別 区分		合 計	男 鹿 市		湯 上 市 (旧天王町区域)	大 湯 村
			石油コンビナート 等特別防災 区域内	左 記 以 外		
合 計		4 6 9	5 8	2 7 0	8 9	5 2
製 造 所						
貯 蔵 所	小 計	3 3 7	4 1	1 9 6	6 4	3 6
	屋 内 貯 蔵 所	1 3	5	3	2	3
	屋 外 タ ン ク 貯 蔵 所	8 3	3 0	3 5	6	1 2
	屋 内 タ ン ク 貯 蔵 所	1		1		
	地 下 タ ン ク 貯 蔵 所	9 7		5 7	2 4	1 6
	簡 易 タ ン ク 貯 蔵 所					
	移 動 タ ン ク 貯 蔵 所	1 3 9	5	9 7	3 2	5
	屋 外 貯 蔵 所	4	1	3		
取 扱 所	小 計	1 3 2	1 7	7 4	2 5	1 6
	給 油 取 扱 所	5 4	1	3 8	1 3	2
	移 送 取 扱 所	4	2	2		
	一 般 取 扱 所	7 4	1 4	3 4	1 2	1 4
事 業 所		1 5 6	2	9 3	4 5	1 6

平成30年度 月別危険物関係処理数

区 分		月 別												
		計	4月	5月	6月	7月	8月	9月	10月	11月	12月	1月	2月	3月
計		88	3		3	19	21	10	5	4	13	5	1	4
設 置 許 可	製 造 所													
	屋 内 貯 蔵 所													
	屋外タンク貯蔵所													
	地下タンク貯蔵所													
	移動タンク貯蔵所	3						1	1			1		
	屋 外 貯 蔵 所													
	一 般 取 扱 所													
変 更 許 可	製 造 所													
	屋外タンク貯蔵所	12	1			4	5	1		1				
	地下タンク貯蔵所	1							1					
	移動タンク貯蔵所	3						2			1			
	給 油 取 扱 所													
	移 送 取 扱 所	1									1			
	一 般 取 扱 所	2									1	1		
設 置 完 成	製 造 所													
	屋 内 貯 蔵 所													
	屋外タンク貯蔵所													
	地下タンク貯蔵所													
	移動タンク貯蔵所	3						1	1			1		
	屋 外 貯 蔵 所													
	一 般 取 扱 所													
変 更 完 成	製 造 所													
	屋外タンク貯蔵所	12	1			4	5	1		1				
	地下タンク貯蔵所	2	1						1					
	移動タンク貯蔵所	3						2			1			
	給 油 取 扱 所													
	移 送 取 扱 所	1									1			
	一 般 取 扱 所	2									1	1		
水 張 検 査	2						1			1				
水 圧 検 査														
溶 接 部 検 査	2						1			1				
保 安 検 査	1						1							
仮 使 用 承 認	10				2	5	1	1		1				
仮取扱・仮貯蔵承認	4			1	1		1			1				
予防規程制定・変更承認	7				4	2				1				
製造所等資料提出届出														
製造所等廃止届出	8			1						2	1	1	3	
保安監督者選解任届出	9			1	4	1				2			1	

危険物貯蔵取扱数量

H 3 1 . 4 . 1 (第 4 類 単位 : K L)

市 村 別 区分		合 計	男 鹿 市		鴻 上 市 (旧天王町区域)	大 鴻 村
			石油コンビナート等 特別防災区域 内	左 記 以 外		
合 計		4,782,088	4,771,628	7,373	1,309	1,778
製 造 所						
貯 蔵 所	小 計	4,548,818	4,542,467	4,291	498	1,562
	屋 内 貯 蔵 所	321	289	13	2	17
	屋外タンク 貯 蔵 所	4,545,085	4,541,410	2,582	106	987
	屋内タンク 貯 蔵 所	6		6		
	地下タンク 貯 蔵 所	1,634		777	319	538
	簡易タンク 貯 蔵 所					
	移動タンク 貯 蔵 所	706	18	597	71	20
	屋 外 貯 蔵 所	1,066	750	316		
取 扱 所	小 計	233,270	229,161	3,082	811	216
	給 油 取 扱 所	2,243	30	1,485	631	97
	移 送 取 扱 所	213,280	212,960	320		
	一 般 取 扱 所	17,747	16,171	1,277	180	119

秋田国家石油備蓄基地の概要

基地名 住所番号 電話番号	秋田国家石油備蓄基地 秋田県男鹿市船川港船川字芦沢 2 1 9 0 1 8 5 (2 4) 6 1 1 1 (代表)		
用地面積 約 1 1 0 ヘクタール	西基地	約 3 9	ヘクタール
	東基地	約 7 1	ヘクタール
備蓄容量 約 4 4 8 万 K L	西基地	地中式原油タンク 4 基	約 1 2 2 万 K L
		地上式払出しタンク 4 基	約 4 4 万 K L
	東基地	地中式原油タンク 8 基	約 2 8 2 万 K L
地中式原油タンク 鉄筋コンクリート製 浮屋根タンク	西基地	内 径	9 0 . 0 メートル
		タンク高	5 1 . 5 メートル
		容 量	3 0 . 5 万 K L
	東基地	内 径	9 7 . 0 メートル
		タンク高	5 1 . 5 メートル
		容 量	3 5 . 3 万 K L
地上式払出しタンク 鋼製浮屋根タンク	2 基	直 径	8 3 . 4 メートル
		タンク高	2 5 . 0 メートル
		容 量	1 2 . 0 万 K L
	2 基	直 径	8 2 . 4 メートル
		タンク高	2 2 . 0 メートル
		容 量	1 0 . 0 万 K L
基地関連港湾施設	1 8 万トン級ドルフィンバース 1 基 海底原油配管 約 9 0 0 メートル 航路、泊地 防波堤（延長 1 , 7 2 0 メートル）		
特定防災施設等 消 防 車 船 舶 消火栓等	大型化学高所放水車、泡原液搬送車 甲種普通化学消防車 2 台 大容量泡放射システム 消防船兼引き船、オイルフェンス展張船 油回収船、作業船兼指揮船 消火用屋外給水施設 総延長 1 0 , 6 7 8 メートル 消火栓 1 4 5 基、泡消火栓 1 2 5 基 オイルフェンス 2 , 1 0 0 メートル 浮沈式オイルフェンス 9 7 6 メートル		

資料：秋田国家石油備蓄基地

秋田国家石油備蓄基地建設の経緯

- S55. 3. 18 地中タンク運用基準（消防庁次長通達）
 - 5. 19 秋田石油備蓄株式会社から秋田石油備蓄基地安全防災計画書受理
 - 8. 1 安全防災計画の審議検討のため4名の学識経験者による防災対策専門委員会を設置
- S58. 1. 21 西基地地中タンク貯蔵所4基の設置許可申請書受理（TK—01～04）
- S58. 3. 30 西基地地中タンク貯蔵所4基の設置許可証交付（TK—01～04）
 - 5. 18 西基地地中タンク工事着工（止水矢板打設）
- S59. 6. 9 西基地地中タンク1次掘削完了
- S60. 11. 11 西基地地中タンク2次掘削完了
- S61. 3. 17 移送取扱所設置許可申請書受理
 - 4. 3 移送取扱所設置許可証交付
 - 6. 25 溶接部検査開始（TK—01～04）
 - 10. 6 完成検査前検査合格通知書交付（基礎・地盤 TK—01～04）
 - 12. 22 東基地地中タンク貯蔵所6基の設置許可申請書受理（TK—05～10）
- S62. 3. 10 東基地地中タンク貯蔵所6基の設置許可証交付（TK—05～10）
- S63. 4. 1 屋外タンク貯蔵所設置許可申請書受理（TK—25～28、VE—31）
 - 5. 31 屋外タンク貯蔵所設置許可証交付（TK—25～28、VE—31）
 - 7. 27 屋外タンク貯蔵所設置許可申請書受理（TK—61、62）
 - 8. 24 屋外タンク貯蔵所設置許可証交付（TK—61、62）
 - 完成検査前検査合格通知書交付（基礎・地盤 TK—25、26）
- H 1. 4. 1 予防・防災規程認可申請書受理
 - 5. 16 運転防災管理センター等9棟消防用設備等検査
 - 7. 25 本館事務所等13棟消防用設備等検査
 - 8. 1 屋外タンク貯蔵所完成検査（TK—61、62）
 - 8. 29 地中タンク貯蔵所完成検査前検査合格通知書交付（溶接部、水張 TK—01～04）
 - 9. 20 屋外タンク貯蔵所完成検査（TK—25～28、VE—31）
 - 9. 29 西基地地中タンク貯蔵所完成検査（TK—01～04）
 - 9. 30 移送取扱所完成検査
 - 10. 20 防災要員及び防災資機材等現況届出受理
 - 10. 30 予防・防災規程認可
 - 11. 1 危険物保安統括管理者、危険物保安監督者、防災管理者（副防災管理者）
防火管理者選任届出、消防計画書、消防用屋外給水施設設置届出受理
西基地地中タンク貯蔵所オイルイン開始
 - 12. 25 東基地地中タンク貯蔵所2基の設置許可申請書受理（TK—11、12）
- H 2. 3. 30 東基地地中タンク貯蔵所2基の設置許可証交付（TK—11、12）
 - 8. 17 東基地第2区域工事着工（TK—11、12）

- H 4. 6. 5 地中タンク貯蔵所完成検査前検査合格通知書交付（溶接部 TK—05～10）
- 7.16 地中タンク貯蔵所完成検査前検査合格通知書交付（水張 TK—08～10）
- 7.31 地中タンク貯蔵所完成検査前検査合格通知書交付（水張 TK—05、06）
- 8. 3 地中タンク貯蔵所完成検査前検査合格通知書交付（水張 TK—07）
- 11. 5 地中タンク貯蔵所完成検査前検査合格通知書交付（基礎・地盤 TK—12）
- 11. 9 消火用屋外給水施設設置届受理
- 11.24 地中タンク貯蔵所完成検査済証交付（TK—05～10）
特定防災施設検査済証交付
- 12. 3 地中タンク貯蔵所完成検査前検査合格通知書交付（基礎・地盤 TK—11）
- H 6. 8.25 地中タンク貯蔵所完成検査前検査合格通知書交付（溶接部 TK—11、12）
- 10.31 地中タンク貯蔵所完成検査前検査合格通知書交付（水張 TK—12）
- 11. 7 地中タンク貯蔵所完成検査前検査合格通知書交付（水張 TK—11）
- H 7. 6. 6 地中タンク貯蔵所完成検査済証交付（TK—11、12）
秋田石油備蓄基地全危険物施設完成
- H20.11.30 大容量泡放射システム配備

男 鹿 地 区 防 火 委 員 会

【幼年消防クラブ】

H 3 1 . 4 . 1

ク ラ ブ 名	所 在 地	結 成 年 月	員 数	備 考
男 鹿 市 立 若 美 幼 稚 園	男 鹿 市 鶴 木 字 白 榎 1	昭 和 60 年 4 月	16 名	H4 年 鼓 笛 用 具 贈 呈
男 鹿 市 立 若 美 南 保 育 園	男 鹿 市 払 戸 字 渡 部 13	平 成 3 年 4 月	56 名	
男 鹿 市 立 船 川 保 育 園	男 鹿 市 船 川 港 船 川 字 外 ヶ 沢 123 - 1	平 成 4 年 4 月	91 名	H6 年 鼓 笛 用 具 贈 呈
潟 上 市 立 追 分 保 育 園	潟 上 市 天 王 字 追 分 西 121	平 成 5 年 10 月	169 名	
男 鹿 市 立 五 里 合 保 育 園	男 鹿 市 五 里 合 神 谷 字 下 石 27	平 成 6 年 6 月	14 名	
潟 上 市 立 二 田 保 育 園	潟 上 市 天 王 字 上 江 川 47	平 成 6 年 7 月	81 名	
大 潟 村 認 定 こ ど も 園	大 潟 村 字 中 央 5-1	平 成 6 年 11 月	88 名	
潟 上 市 立 湖 岸 保 育 園	潟 上 市 天 王 字 羽 立 片 山 254-1	平 成 7 年 6 月	70 名	
男 鹿 市 立 船 越 保 育 園	男 鹿 市 船 越 字 本 町 9-1	平 成 7 年 11 月	150 名	
男 鹿 市 立 脇 本 保 育 園	男 鹿 市 脇 本 脇 本 字 前 野 7	平 成 7 年 11 月	81 名	
男 鹿 市 立 北 浦 保 育 園	男 鹿 市 北 浦 北 浦 字 鍛 冶 屋 長 根 52-2	平 成 8 年 6 月	22 名	
男 鹿 市 立 玉 ノ 池 保 育 園	男 鹿 市 野 石 字 玉 の 池 1 - 483	平 成 13 年 11 月	14 名	

【少年消防クラブ】

ク ラ ブ 名	所 在 地	結 成 年 月	員 数	備 考
男 鹿 市 立 美 里 小 学 校	男 鹿 市 鶴 木 字 松 木 境 90	平 成 5 年 11 月	94 名	
男 鹿 市 立 払 戸 小 学 校	男 鹿 市 払 戸 字 渡 部 97	平 成 5 年 11 月	83 名	
大 潟 村 立 大 潟 小 学 校	大 潟 村 字 中 央 5-1	平 成 6 年 11 月	178 名	
男 鹿 市 立 船 川 第 一 小 学 校	男 鹿 市 船 川 港 船 川 字 漆 畑 36-1	平 成 7 年 11 月	161 名	
潟 上 市 立 出 戸 小 学 校	潟 上 市 天 王 字 北 野 231-2	平 成 7 年 11 月	201 名	
潟 上 市 立 東 湖 小 学 校	潟 上 市 天 王 字 宮 の 後 303	平 成 7 年 11 月	86 名	

【婦人消防協力隊】

協 力 隊 名	所 在 地	結 成 年 月	隊 員 数	備 考
大 潟 村 婦 人 消 防 協 力 隊	大 潟 村 字 東 2-6-25	昭 和 57 年 4 月	28 名	H2 年 全 国 大 会 出 場
小 深 見 婦 人 消 防 協 力 隊	男 鹿 市 払 戸 字 小 深 見 77	平 成 5 年 4 月	休 止	H5 年 軽 可 搬 贈 呈

秋田県優良クラブ表彰

- 平成 5 年度 大潟村婦人消防協力隊
- 平成 6 年度 北斗（湯本児童館）・若美町立若美幼稚園・若美町立南保育園・男鹿市立船川保育所
若美町立鶴木小学校・東湖幼稚園・若美町小深見婦人消防協力隊
- 平成 7 年度 天王町立追分保育園・男鹿市立五里合保育所・若美町立払戸小学校・若美町立野石小学校
- 平成 8 年度 天王町立二田保育園・天王町立湖岸保育園・大潟村立大潟幼稚園・若美町立北保育園
男鹿市立船越保育所・男鹿市立脇本保育所・大潟村立大潟小学校
- 平成 9 年度 東湖幼稚園・男鹿市立椿へき地保育所・若美町立鶴木小学校・男鹿市立船川第一小学校
天王町立東湖小学校・若美町小深見婦人消防協力隊
- 平成 10 年度 若美町立南保育園・北斗（湯本児童館）・天王町立出戸小学校・若美町立若美幼稚園
男鹿市立船川保育所
- 平成 11 年度 男鹿市立北磯へき地保育所・男鹿市立北浦保育所・大潟村立大潟幼稚園
男鹿市立椿小学校・船川地区スポーツクラブ婦人消防協力隊

男鹿地区防火委員会会長表彰

- 平成 12 年度 天王町立追分保育園幼年消防クラブ・若美町立払戸小学校少年消防クラブ
男鹿市立北磯小学校少年消防クラブ・大潟村婦人消防協力隊
- 平成 13 年度 男鹿市立五里合保育所幼年消防クラブ・男鹿市立男鹿中へき地保育所幼年消防クラブ
天王町立湖岸保育所幼年消防クラブ・若美町立野石小学校少年消防クラブ
- 平成 14 年度 男鹿市立船越保育所幼年消防クラブ・男鹿市立脇本保育所幼年消防クラブ
天王町立二田保育園幼年消防クラブ・若美町立北保育園幼年消防クラブ
若美町立払戸小学校少年消防クラブ
- 平成 15 年度 男鹿市立船川保育所幼年消防クラブ・東湖幼稚園幼年消防クラブ
天王町立東湖小学校少年消防クラブ・若美町立鶴木小学校少年消防クラブ
- 平成 16 年度 北斗（湯本児童館）・男鹿市立北浦保育所幼年消防クラブ
若美町立若美幼稚園幼年消防クラブ・天王町立出戸小学校少年消防クラブ
- 平成 17 年度 船川地区スポーツクラブ婦人消防協力隊・男鹿市立玉の池保育園幼年消防クラブ
男鹿市立船川第一小学校少年消防クラブ・潟上市立追分保育園幼年消防クラブ
大潟村立大潟幼稚園幼年消防クラブ
- 平成 18 年度
男鹿市立若美南保育園幼年消防クラブ
- 平成 19 年度
男鹿市立船越保育園幼年消防クラブ
- 平成 20 年度
男鹿市立北浦保育園幼年消防クラブ・男鹿市立湯本児童館北斗幼年消防クラブ

男鹿地区中学校防火・救急救命弁論大会

回数	開催年月日	最優秀賞受賞者		参加人員	開催場所	
第1回	昭和48年11月12日	天王中学校	2年	石川直子	9校12人	男鹿東中学校
第2回	昭和49年10月25日	船川中学校	2年	夏井正広	10校12人	男鹿東中学校
第3回	昭和50年10月16日	払戸中学校	3年	戸祭修	10校13人	払戸中学校
第4回	昭和51年10月28日	男鹿東中学校	3年	小玉美香子	9校11人	天王中学校
第5回	昭和52年10月12日	船川中学校	1年	堀井祐子	10校12人	船川中学校
第6回	昭和53年10月18日	天王中学校	2年	桜庭豊	11校14人	男鹿中中学校
第7回	昭和54年10月24日	払戸中学校	3年	船木由美子	11校14人	男鹿東中学校
第8回	昭和55年10月8日	船川中学校	3年	船木優子	11校14人	潟西中学校
第9回	昭和56年10月19日	払戸中学校	2年	小松洋之	12校14人	五里合中学校
第10回	昭和57年10月28日	払戸中学校	3年	小松洋之	9校12人	天王中学校
第11回	昭和58年10月20日	船川中学校	1年	松橋庸之	10校12人	男鹿中中学校
第12回	昭和59年10月26日	男鹿東中学校	3年	佐藤康一	10校14人	五里合中学校
第13回	昭和60年10月18日	五里合中学校	3年	小野貴宏	9校12人	払戸中学校
第14回	昭和61年9月16日	戸賀中学校	1年	大友雅哉	11校15人	椿中学校
第15回	昭和62年9月11日	天王中学校	1年	伊藤俊英	10校13人	天王中学校
第16回	昭和63年9月27日	北磯中学校	1年	鎌田加奈子	11校15人	北浦中学校
第17回	平成元年10月27日	天王中学校	2年	石川幹子	11校14人	男鹿東中学校
第18回	平成2年10月5日	潟西中学校	3年	本山美穂子	10校12人	男鹿中中学校
第19回	平成3年10月1日	潟西中学校	2年	渡部郁子	8校11人	潟西中学校
第20回	平成4年9月22日	五里合中学校	2年	杉本笑子	9校12人	男鹿中中学校
第21回	平成5年9月16日	男鹿東中学校	1年	佐沢葉	9校12人	天王中学校
第22回	平成6年9月14日	五里合中学校	1年	佐藤拓	10校13人	男鹿東中学校
第23回	平成7年9月22日	男鹿南中学校	3年	佐藤香	8校11人	男鹿南中学校
第24回	平成8年9月27日	潟西中学校	2年	渡部里美	9校11人	払戸中学校
第25回	平成9年9月26日	男鹿北中学校	1年	浅井翔	9校11人	男鹿北中学校
第26回	平成10年9月29日	天王中学校	1年	戸田有紀	9校10人	五里合中学校
第27回	平成11年9月28日	天王南中学校	2年	桑原麻衣子	10校10人	潟西中学校
第28回	平成12年9月28日	天王南中学校	2年	三浦早紀子	8校8人	天王南中学校
第29回	平成13年9月27日	男鹿東中学校	3年	川口香織	8校9人	男鹿東中学校
第30回	平成14年9月26日	男鹿南中学校	1年	成田美和子	8校11人	男鹿南中学校
第31回	平成15年9月17日	男鹿東中学校	2年	松橋千織	7校7人	天王中学校
第32回	平成16年9月14日	男鹿東中学校	3年	原田望美	7校9人	潟西中学校
第33回	平成17年9月14日	男鹿北中学校	3年	長谷川路子	7校8人	男鹿北中学校
第34回	平成18年9月12日	五里合中学校	3年	柳本一貴	9校9人	払戸中学校
第35回	平成19年9月10日	払戸中学校	3年	小澤田志穂	9校9人	天王南中学校
第36回	平成20年9月10日	大潟中学校	2年	藤井暉	7校8人	男鹿東中学校
第37回	平成21年9月11日	男鹿北中学校	2年	毛利静流	6校6人	男鹿南中学校
第38回	平成22年9月11日	天王中学校	3年	戸田涼輔	7校7人	天王中学校
第39回	平成23年9月14日	潟西中学校	3年	杉本美笛	7校8人	潟西中学校
第40回	平成24年9月12日	天王中学校	3年	藤原暉	7校7人	大潟中学校
第41回	平成25年9月18日	男鹿南中学校	1年	宮崎耀	7校8人	男鹿北中学校
第42回	平成26年9月19日	天王南中学校	2年	湊風花	7校9人	天王南中学校
第43回	平成27年9月17日	男鹿東中学校	3年	武井遥	7校8人	男鹿東中学校
第44回	平成28年9月15日	男鹿北中学校	2年	高橋愛実香	7校8人	男鹿南中学校
第45回	平成29年9月14日	男鹿南中学校	2年	武田千桜	7校9人	天王中学校
第46回	平成30年9月13日	潟西中学校	3年	薄田菜那子	7校10人	潟西中学校

火 災



建物火災

一目統計（火災概況比較）

年別 区分	平成30年	平成29年	増減
火災件数	計 15件 建物 8件 林野 3件 車両 1件 船舶 1件 その他 2件	計 9件 建物 6件 林野 0件 車両 3件 船舶 0件 その他 0件	6件 2件 3件 △2件 1件 2件
死傷者	死者 1人 負傷者 1人	死者 1人 負傷者 4人	死者 0人 負傷者 △3人
損害額	30,959千円	7,703千円	23,256円
焼損面積	建物 371㎡ 1件当たり 46㎡ 林野 429a 1件当たり 143a	建物 408㎡ 1件当たり 68㎡ 林野 0a 1件当たり 0a	△37㎡ △22㎡ 429a 143a
出火率	2.8	1.6	1.2
最多火災原因	枯草焼き 2件	ストーブ関係 2件	
火災の多かった月 なかった月	3月 3件 10月 10月	4・8月 2件 1・2・6・7・9月	
多かった曜日 少なかった曜日	土曜日 4件 火・水・木・日曜日 1件	水曜日 4件 火・木・金曜日 0件	
多かった時間帯	10時～11時 3件	17時～18時 3件	
なかった時間帯	0時～3時 4時～5時 6時～8時 12時～13時 15時～17時 18時～21時 22時～24時	0時～1時 2時～6時 7時～10時 12時～16時 18時～24時	

組 合 発 足 以 降 の 火 災 件 数

市町村 種別 年別	合 計	男 鹿 市						旧 天 王 町						旧 若 美 町						大 湯 村														
		小 計	建 物	林 野	車 両	船 舶	航 空 機	そ の 他	小 計	建 物	林 野	車 両	船 舶	航 空 機	そ の 他	小 計	建 物	林 野	車 両	船 舶	航 空 機	そ の 他	小 計	建 物	林 野	車 両	船 舶	航 空 機	そ の 他					
昭和 48 年	37	19	9	8		1	1	16	2	12	1			1	2	1						1												
昭和 49 年	52	32	20	10			2	14	8	4	1			1	5	3	2					1		1										
昭和 50 年	41	22	10	6	2	2	2	13	3	9				1	3	2	1					3		3										
昭和 51 年	37	25	11	12		1	1	5	2	3					5	5						2	2											
昭和 52 年	44	24	16	4		1	3	11	7		1	1	2	5	2	2					1	4	1	1	2									
昭和 53 年	65	38	21	10	3		4	17	9	8					5	2	2				1	5	2	2			1							
昭和 54 年	46	24	16	5			1	2	12	7	3			2	3	3						7	2	4				1						
昭和 55 年	59	32	15	10	2	1	4	8	4	2			2	11	5	4					2	8		8										
昭和 56 年	61	30	15	10	1	1	3	10	5	4			1	8	6	1					1	13	1	11				1						
昭和 57 年	71	30	12	14		1	3	19	7	9	1		2	9	1	5	1				2	13	2	11										
昭和 58 年	90	41	24	14	2	1		22	6	16				6	4	2						21		20	1									
昭和 59 年	40	22	11	8	2		1	10	6	3			1	2	2							6	2	3	1									
昭和 60 年	58	23	11	11			1	22	7	11	1	1	2	6	3	2					1	7	4	3										
昭和 61 年	41	23	16	4	1		2	10	6	3			1	4	3	1						4	2	2										
昭和 62 年	55	25	16	7			2	7	3	3			1	10	2	5	2				1	13	2	10				1						
昭和 63 年	59	28	7	12	3		6	16	6	3	1		6	5		4					1	10	1	6	2			1						
平成 元年	89	42	12	19			11	21	7	11			3	12	3	5	1				3	14	1	10	1			2						
平成 2 年	47	20	14	5			1	9	3	3			3	6	5						1	12		12										
平成 3 年	39	19	7	5			7	10	2	3	1		4	4	1	1					2	6	1	2				3						
平成 4 年	37	19	8	6	1	1	3	7	6				1	3	2	1						8	2	5				1						
平成 5 年	48	15	5	5	1		4	24	9	7	1		7	3	2						1	6		3				3						
平成 6 年	32	14	7	3	2		2	10	5		1	1	3	4	2	1					1	4		2				2						
平成 7 年	24	13	10		1		2	8	6				2	1							1	2						2						
平成 8 年	31	17	13	3			1	9	7	1			1	4	2	1	1					1		1										
平成 9 年	24	8	5	3				9	6	1	2			4	2		1				1	3	1	1	1									
平成 10 年	14	6	4		1	1		7	6				1	1							1													
平成 11 年	23	12	9	1	1		1	7	6		1			4	3						1													
平成 12 年	30	12	9	2			1	10	8	2				4	4							4	3	1										
平成 13 年	24	10	4	4			2	6	3				3	4	3						1	4	2	1				1						
平成 14 年	32	20	9	2	3	1	5	10	5		4	1		2	1		1																	
平成 15 年	37	15	10	1	3		1	14	11		1		2	5	3		1				1	3	2	1										
平成 16 年	26	9	6	1	1		1	12	7	1			4	2	2							3	2	1										
市 村 別		男鹿市 (旧男鹿市区域)						湯上市 (旧天王町区域)						男鹿市 (旧若美町区域)						大 湯 村														
平成 17 年	22	9	6	3				5	3	1		1		5	3						2	3	2		1									
市 村 別		男 鹿 市						湯 上 市 (旧天王町区域)						<div style="display: flex; align-items: center; justify-content: center;"> <div style="border-left: 1px solid black; border-right: 1px solid black; height: 100%; width: 100%;"></div> </div>						大 湯 村														
平成 18 年	28	15	10	2	3			9	5				4															4	4					
平成 19 年	28	17	10	1	1		5	5	1		1		3															6	3	2				1
平成 20 年	20	13	11	2				6	2	1	1		2															1						1
平成 21 年	16	10	5	3	1		1	4	3	1																		2		2				
平成 22 年	19	12	10	1	1			7	5	1			1																					
平成 23 年	26	17	8	1	3		5	5	3		1		1															4	1	1	2			
平成 24 年	15	11	7	1	2		1	1	1																			3	2	1				
平成 25 年	21	13	6	2	3		2	6	4				2															2	1					1
平成 26 年	21	14	6	6			2	5	3		2																	2	2					
平成 27 年	17	6	4	1	1			8	6		2																	3	2	1				
平成 28 年	13	5	3				2	6	6																			2	2					
平成 29 年	9	6	5		1			2	1		1																	1		1				
平成 30 年	15	10	4	2	1	1	2	2	1	1												3	3											

昭和 48 年は 6 月から 12 月まで

平成30年 月別火災状況

月別 区分		計	1月	2月	3月	4月	5月	6月	7月	8月	9月	10月	11月	12月
			1月	2月	3月	4月	5月	6月	7月	8月	9月	10月	11月	12月
火災種別	計	15	2	1	3	2	1	1	1	1	1		1	1
	建物	8	2	1	1	1					1		1	1
	林野	3				1			1	1				
	車両	1					1							
	船舶	1			1									
	その他	2			1			1						
罹災棟数	全損	4				1							1	2
	半損													
	小損	7	3	1	1						1			1
焼失面積	建物 (m ²)	371	1	2	50	13					1		30	274
	林野 (a)	429			24	360			15	30				
死傷者	死者	1												1
	傷者	6	2					1	3					
罹災世帯	全損	2												2
	半損													
	小損	2	1											1
罹災人員		8	1											7
損害額 (千円)	計	30,959	4,568	371	18,238	82	637	11			570		457	6,025
	建物	24,255	4,568	371	12,752	82							457	6,025
	林野													
	車両	637					637							
	船舶	5,400			5,400									
	その他	667			86			11			570			

平成30年 市村別火災状況

市村別 区分		計	男 鹿 市	潟 上 市 (旧天王町区域)	大 潟 村
火災種別	計	15	10	2	3
	建 物	8	4	1	3
	林 野	3	2	1	
	車 両	1	1		
	船 舶	1	1		
	そ の 他	2	2		
罹災棟数	全 損	4	2	2	
	半 損				
	小 損	7	3	1	3
焼失面積	建 物 (㎡)	371	94	274	3
	林 野 (a)	429	399	30	
死傷者	死 者	1		1	
	傷 者	6	5		1
罹災世帯	全 損	2		2	
	半 損				
	小 損	2	1	1	
罹 災 人 員		8	1	7	
損害額 (千円)	計	30,959	19,503	6,025	5,431
	建 物	24,255	13,369	6,025	4,861
	林 野				
	車 両	637	637		
	船 舶	5,400	5,400		
	そ の 他	667	97		570

平成30年 時間別火災状況

区分 時間別	火災種別						罹災棟数			罹災人員	死傷者		焼失面積		損害額 (千円)
	計	建物	林野	車両	船舶	その他	全損	半損	小損		死者	傷者	建物(m ²)	林野(a)	
計	15	8	3	1	1	2	4		7	8	1	1	371	429	30,959
0～1															
1～2															
2～3															
3～4	1	1					2		1	7	1		274		6,025
4～5															
5～6	1	1							1						570
6～7															
7～8															
8～9	1				1										5,400
9～10	2	1		1					1				1		5,127
10～11	3		3										405		
11～12	2	2					1		1				15		453
12～13															
13～14	2	1				1	1		1				30		468
14～15	1					1							24		86
15～16															
16～17															
17～18	1	1							1				50		12,752
18～19															
19～20															
20～21															
21～22	1	1							1	1		1			78
22～23															
23～24															
不明															

平成30年 気象別火災状況

区分 気象別	火災種別						罹災棟数			罹災人員	死傷者		焼失面積		損害額 (千円)	
	計	建物	林野	車両	船舶	その他	全損	半損	小損		死者	傷者	建物(m ²)	林野(a)		
計	15	8	3	1	1	2	4		7	8	1	1	371	429	30,959	
風速 (m/s)	1未満	2	2				2		2	7	1		324		18,777	
	1～2	2	1		1				1	1		1		715		
	2～3	6	4	1			1	1	4			33	30	5,899		
	3～4	1	1				1					13		82		
	4～5	2		1			1						384	86		
	5～6	1				1								5,400		
	6～7															
	7～8	1		1									15			
	8～9															
	9～10															
10以上																
湿度 別 (%)	45未満															
	45～55	1					1						24	86		
	55～65	1	1						1			2		371		
	65～75	4	2	1	1		1		2			30	30	1,664		
	75～85	6	4	1		1	1		3	1	1	65	360	22,802		
	85～95	2		1			1						15	11		
	95以上	1	1				2		1	7	1	274		6,025		
天気別	晴	7	3	3			1	1	3				80	429	13,865	
	曇	7	4		1	1	1	1	3	1		1	17		11,069	
	雨	1	1					2	1	7	1		274		6,025	
	雪															

平成30年 市村別出火原因別件数及び損害額

市村 区分 原因	全 域		男 鹿 市		潟 上 市 (旧天王町区域)		大 潟 村	
	件数	損害額 (千円)	件数	損害額 (千円)	件数	損害額 (千円)	件数	損害額 (千円)
計	15	30,959	10	19,503	2	6,025	3	5,431
放火	1	78	1	78				
ストーブ	1	371					1	371
ヤニ、粉塵が高温 になり発火	1	12,752	1	12,752				
火遊び	1	86	1	86				
枯草焼きから延焼	1	82	1	82				
野焼きからの飛火	1	0	1	0				
高温部に枯草が接 触し出火	1	637	1	637				
火花が可燃性ガス に着火	1	11	1	11				
たきつけが枯草に 引火	1	0	1	0				
蚊取り線香が枯草 に引火	1	0			1	0		
糲が乾燥機の輻射 熱を受け出火	1	570					1	570
調査中	4	16,372	2	5,857	1	6,025	1	4,490

平成30年 出火原因の分析

区分	発火源	件数	経過	件数	着火物	件数
総計						15
まき、炭、石炭を燃料とする道具	小計					2
	ストーブ(密閉式)	1	輻射を受けて発火	1	木材	1
	木材乾燥機	1	過熱	1	粉塵	1
電気による発熱体	小計					3
	排気管	1	その他	1	枯草	1
	穀物乾燥機	1	輻射を受けて発火	1	粃	1
	溶接機・切断機	1	爆発	1	第二石油類	1
火種	小計					6
	線香	1	容器から火種がこぼれる	1	枯草	1
	焚き付け	1	その他	1	枯草	1
	チャッカマン	1	放火	1	第二石油類	1
	ライター	1	火遊び	1	紙屑	1
	枯草焼き	2	その他	1	柱	1
			火の粉が飛び火	1	枯草	1
調査中	小計					4
	調査中	3	調査中	3	調査中	3
	その他開閉器	1	調査中	1	調査中	1

組合発足以降の主な火災（昭和48年～）

年 月 日	出 火 場 所	出 火 原 因	焼 損 棟 数	死 者	負 傷 者	損 害 額 (千 円)
昭和49年 4月17日	男鹿市北浦字忍田	ストーブの不始末	1	2		235
10月10日	男鹿市船川港椿 字家の後	ガスコンロの不始末	4		1	11,300
12月 6日	男鹿市船川港船川 字新浜町	不明	2		1	32,384
昭和50年 1月23日	男鹿市船川港船川 字船川	放火	1			40,946
昭和51年 4月10日	男鹿市船川港船川 字外ヶ沢	バッテリーのショート	3			46,135
昭和52年 7月26日	男鹿市北浦字北浦	たばこの不始末	3			5,740
10月17日	男鹿市船川港船川 字船川	不明	7		2	84,649
昭和53年 2月24日	男鹿市戸賀字塩浜	風呂釜煙突の亀裂	3	1	1	10,229
2月24日	男鹿市男鹿中 字三ツ森	まきストーブの不始末	3			5,979
3月17日	男鹿市北浦 字西黒沢	Fケーブルのショート	2			38,393
4月26日	男鹿市船越字一向	石油ストーブの不始末	3		1	4,694
5月21日	若美町野石 字下夕谷地	ガステーブルの不始末	1		3	3
9月11日	男鹿市船越字狐森	子供の火遊び	5		1	29,832
昭和54年 3月 1日	天王町天王 字塩口北野	ガス爆発	1		3	3,012
12月14日	大潟村東2丁目	ガス爆発	1		3	91
昭和55年12月25日	若美町野石字大場沢	不明	2			35,038
7月26日	男鹿市脇本字脇本	たばこの不始末	4	1		11,899
昭和57年 2月14日	大潟村東2丁目	煙突貫通部不適	1			31,996
10月11日	大潟村南1丁目	溶接の火花が引火	1			98,036
昭和58年 7月22日	男鹿市船越字那場掛	自然発火の疑い	5			10,155
昭和59年11月12日	男鹿市船川港船川 字埋立地	不明	全 焼2 半 焼4	1		37,655
昭和60年 6月 7日	大潟村南1丁目	溶接切断の火花が引火	全 焼1			385,663
10月5日	大潟村西1丁目	放火	部分焼1		3	658
昭和61年 2月 6日	若美町払戸字三万場	不明	全 焼1	3		1,542
昭和62年 4月30日	男鹿市男鹿中中間口 字千刈田	布団乾燥機の不始末	全 焼3 部分焼2			14,000
6月30日	男鹿市船川港船川 字船川	煙突貫通部不適	全 焼2 部分焼3		2	35,694
昭和63年 4月24日	天王町天王字追分西	乾燥炉より出火	全 焼1			39,594
8月26日	男鹿市船川港比詰 字羽立	ロケット花火の不始末	全 焼4 部分焼1			14,601
12月15日	天王町天王字蒲沼	不明	全 焼1 部分焼2			44,386

年 月 日	出 火 場 所	出 火 原 因	焼 損 棟 数	死 者	負 傷 者	損 害 額 (千 円)
平成 1年 2月 8日	男鹿市船川港船川 字泉台	不明	全 焼 4 半 焼 1			76,038
"	若美町野石字浜田	たばこの不始末	全 焼 1 部分焼 2			2,759
平成 2年 4月 9日	男鹿市北浦安全寺 字安全寺	不明	全 焼 4			5,110
平成 3年 9月 26日	男鹿市船川港金川 字金川台	焼却炉の火の粉の飛散	全 焼 3 部分焼 3			14,215
平成 4年 6月 19日	天王町天王字上江川	電気配線の短絡の疑い	全 焼 1			47,491
11月 10日	若美町角間崎 字諏訪田	溶接機の火花	全 焼 1 部分焼 3			1,304
11月 15日	男鹿市脇本字寒風山片倉	不明	半 焼 1			55,620
平成 5年 2月 9日	天王町天王字蒲沼	風呂釜の空焚き	半 焼 1			31,309
12月 20日	男鹿市戸賀戸賀 字戸賀	不明	全 焼 2 部分焼 1		1	19,967
平成 6年 2月 19日	男鹿市五里合中石	電気溶接機の火花	全 焼 1			115,353
4月 2日	天王町天王字追分西	電気溶接機の火花	部分焼 1	2		10,461
平成 7年 1月 10日	男鹿市船川港字栄町	ボイラー煙突貫通部不適	全 焼 3 半 焼 1 部分焼 1			66,093
平成 8年 4月 26日	天王町天王字宮の後	電気器具の過熱	全 焼 2 部分焼 1			1,645
5月 4日	天王町天王字不動台	不明	全 焼 1			34,525
7月 18日	男鹿市船川港字片田	ストーブの取扱い不適	全 焼 3 部分焼 3			11,574
平成 9年 4月 21日	若美町払戸字小深見	仏壇のローソクの火の疑い	全 焼 1 半 焼 2 部分焼 2		1	11,306
4月 28日	男鹿市船川港字金川台	不明	全 焼 1 部分焼 4			20,606
平成12年 8月 3日	若美町角間崎字家の下	風呂の空焚き	全 焼 1		1	37,469
平成14年 4月 29日	天王町天王字北野	たばこの不始末	全 焼 1 部分焼 1			34,072
5月 8日	天王町天王字棒沼台	たばこの不始末	ぼ や 1 全 焼 2 部分焼 2			6,673
8月 27日	若美町野石 字大場沢下	低温着火の疑い	ぼ や 1 全 焼 1 部分焼 2		1	11,461
平成15年 5月 4日	天王町天王不動台	ストーブに衣類が 落下の疑い	全 焼 2 部分焼 2 ぼ や 1			4,165
6月 4日	男鹿市北浦真山 字白根坂台	不明	全 焼 2 部分焼 1			3,130
11月 4日	天王町天王字上江川	不明	全 焼 1 部分焼 1	2		20,557
平成16年 8月 2日	男鹿市船川港船川 字鳥屋場	不明	全 焼 4 部分焼 2			7,016
平成17年 1月 19日	男鹿市船越字船越	不明	全 焼 1	1		40,130
平成18年 2月 27日	男鹿市払戸 字小提下千間	不明	全 焼 3			22,039

年 月 日	出 火 場 所	出 火 原 因	焼 損 棟 数	死 者	負 傷 者	損 害 額 (千 円)
平成18年 5月27日	潟上市天王大崎 上沖谷地	ストーブを誤って転倒	全 焼3			4,596
7月10日	潟上市天王 字三枚橋下	天ぷら油の過熱	全 焼2 部分焼1			1,445
8月 7日	男鹿市船川港船川 字化世沢	不明	全 焼2 半 焼1			40,180
11月22日	男鹿市船越字前野	ローソクの火の不始末	全 焼1			48,206
平成19年 2月24日	潟上市天王字長沼	取り灰の処置不十分	全 焼4 部分焼1			42,429
7月10日	男鹿市五里合鮪川 字鮪川	不明	ぼ や5 全 焼1 半 焼1 部分焼1			1,626
9月27日	大潟村字方上	発電機より出火	全 焼4			43,504
11月 9日	男鹿市船川港船川 字化世沢	電気配線の発熱	全 焼2 部分焼2			7,747
平成20年 4月19日	男鹿市船川港船川 字海岸通り	電気溶接機の火花から延焼	部分焼1			63,926
6月22日	潟上市天王字追分西	不明	全 焼1 半 焼1 部分焼3	1		9,190
8月14日	男鹿市船川港船川 字鳥屋場	不明	半 焼1			238,025
平成22年 1月25日	潟上市天王字二田	電気配線の絶縁不良	全 焼2 部分焼1			2,402
6月22日	男鹿市船川港船川 字海岸通り	ヤニ取り装置の過熱	部分焼1			45,543
10月 7日	男鹿市北浦北浦 字杉原	不明	全 焼1 部分焼1			165,996
平成23年12月20日	男鹿市戸賀戸賀 字戸賀	電気ストーブの転倒	全 焼4	1		26,294
平成24年 2月29日	男鹿市脇本樽沢 字立石	電気敷き毛布	全 焼1 ぼ や2		1	3,611
12月10日	男鹿市船川港南平沢 字林台	反射式石油ストーブ	全 焼2 ぼ や1		1	4,846
平成25年12月10日	潟上市天王字御休下	不明	全 焼1 ぼ や2		1	7,191
平成26年 2月 3日	男鹿市松木沢 字鶴木境	ガステーブル	全 焼5 ぼ や3	2		8,367
平成27年10月 3日	潟上市天王字御休下	枯れ草焼きからの延焼	全 焼2 ぼ や1			714
平成28年8月 16日	男鹿市船越字船越	コンデンサの短絡	半 焼2 部分焼1		1	3,874
平成28年11月 22日	潟上市天王 字細谷長根	薪ストーブ	全 焼3 部分焼1			3,622
平成29年 4月 2日	男鹿市払戸字小深見	放火	部分焼1		3	698
平成30年 12月 1日	潟上市天王字蒲沼	不明	全焼2 ぼや1	1		6,025

*焼損棟数3棟以上、損害額3,000万円以上、死者2名以上、負傷者3名以上のいずれかに該当するもの。

救急・救助

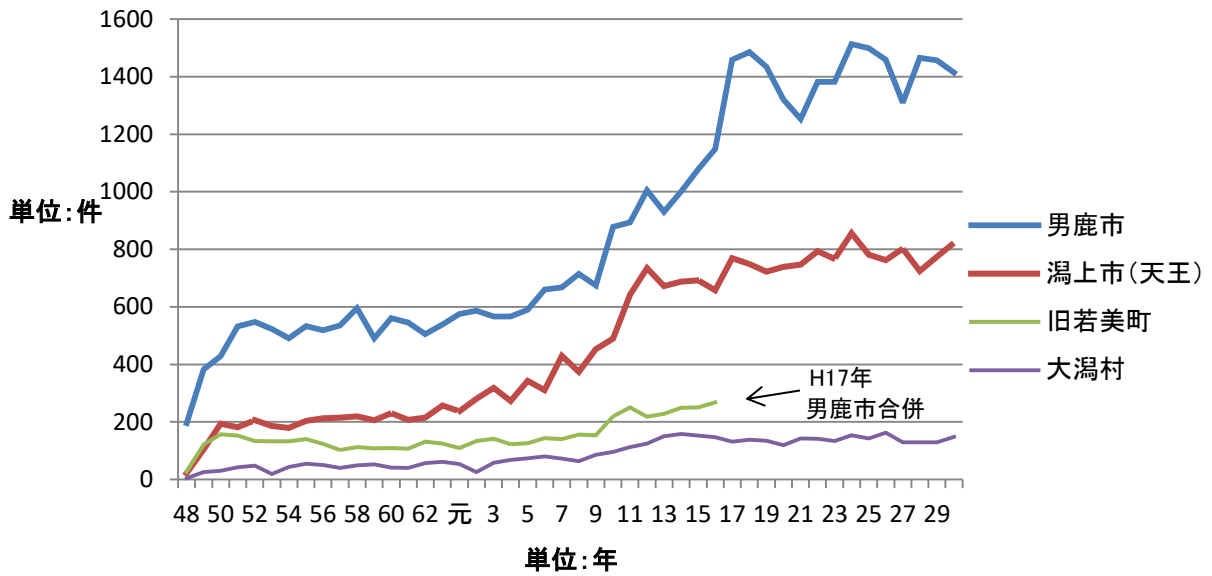


交通事故救助

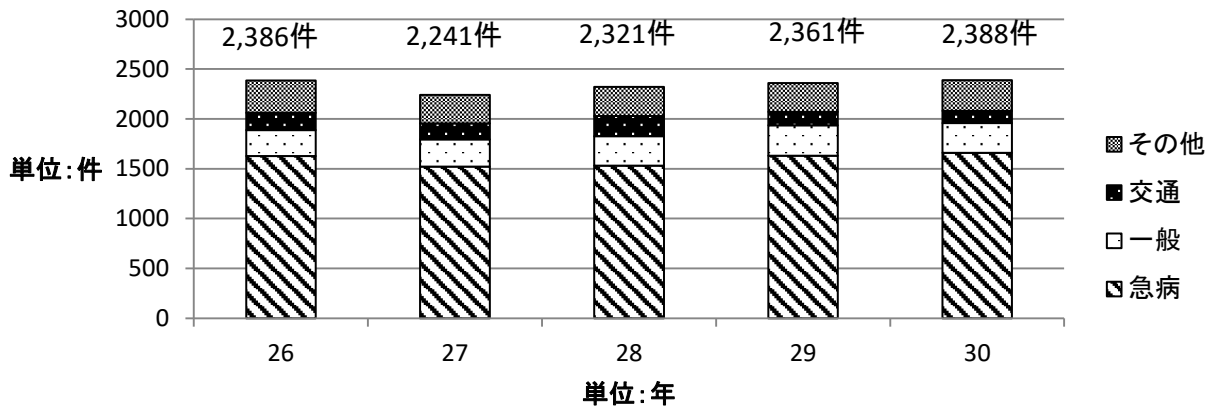
一目統計（救急概況比較）

年別 区分	平成30年	平成29年	増減
救急出場件数	2,388件	2,361件	27件
搬送件数	2,137件	2,108件	29件
不搬送件数	251件	253件	△2件
搬送人員	2,152人	2,126人	26人
出場最多事故種別	急病 1,659件	急病 1,632件	27件
一日平均出場件数	6.54件	6.47件	0.07件
一日平均搬送人員	5.89人	5.82人	0.07人
現場到着平均時間	7分42秒	7分48秒	△0分6秒
収容平均所要時間	45分24秒	45分54秒	△0分30秒
出場の多かった月	8月 222件	1月 245件	/
少なかった月	9月 178件	5月 157件	
多かった曜日	土曜日 369件	月曜日 385件	
少なかった曜日	木曜日 319件	木曜日 305件	
多かった時間帯	10時～12時 324件	8時～10時 367件	
少なかった時間帯	2時～4時 77件	0時～2時 82件	

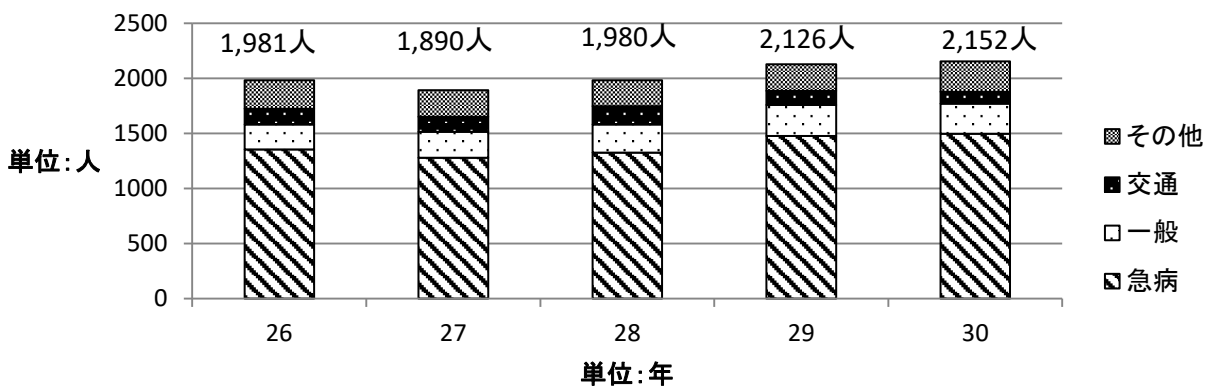
救急出場件数の推移（昭和48年～）



過去5年間の救急出場件数



過去5年間の救急搬送人員



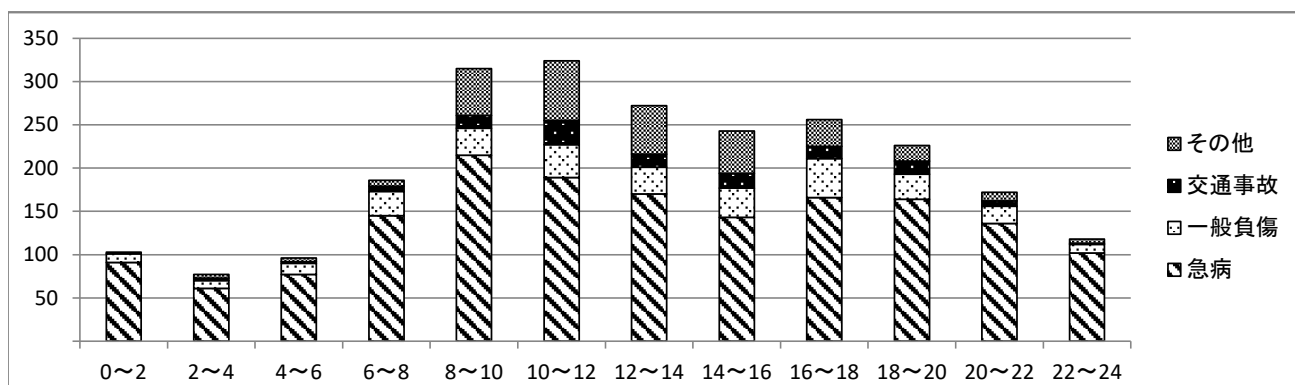
平成30年月別救急出場状況

事故種別		合	火	自然	水	交通	労働	運動	一般	加	自	急	転	そ
月別		計	災	災害	難	事故	災害	競技	負傷	害	損行為	病	院搬送	他の
1月	出場件数	194	2			8			19		2	149	13	1
	不搬送件数	25				2			1		1	20		1
	搬送人員	170	2			7			18		1	129	13	
2月	出場件数	221	1		1	10	1		22	2	4	159	21	
	不搬送件数	20	1						1	1		17		
	搬送人員	202			1	11	1		21	1	4	142	21	
3月	出場件数	191	2			6			29		2	132	20	
	不搬送件数	21	2			1			3		1	14		
	搬送人員	170				5			26		1	118	20	
4月	出場件数	188	2			4	2		20			147	13	
	不搬送件数	20	2			2			3			13		
	搬送人員	169				2	2		18			134	13	
5月	出場件数	197	1		1	13		1	24		1	129	27	
	不搬送件数	19	1		1	5			4		1	6	1	
	搬送人員	182				10		1	20			125	26	
6月	出場件数	202	1			14	3	2	21	2	4	140	15	
	不搬送件数	28				3			5	2	3	15		
	搬送人員	174	1			11	3	2	16		1	125	15	
7月	出場件数	215	5		3	12	4	13	37	1	3	123	14	
	不搬送件数	27	3		2	2		1	3			15	1	
	搬送人員	189	3		1	10	4	12	34	1	3	108	13	
8月	出場件数	222	2			22	3	2	38			140	15	
	不搬送件数	23	2			3		1	1			16		
	搬送人員	202				21	3	1	37			125	15	
9月	出場件数	178				5	2	3	27	1		117	23	
	不搬送件数	15				1			3			11		
	搬送人員	163				4	2	3	24	1		106	23	
10月	出場件数	182	1			3	4		19		3	134	18	
	不搬送件数	11	1						2		1	7		
	搬送人員	171				3	4		17		2	127	18	
11月	出場件数	195	1		1	18	1	1	19		2	136	16	
	不搬送件数	23	1		1	2					2	17		
	搬送人員	176				20	1	1	19			119	16	
12月	出場件数	203	1			7	1	2	23	1	2	153	13	
	不搬送件数	19	1			2			1	1		14		
	搬送人員	184				5	1	2	22		2	139	13	
合計	出場件数	2,388	19		6	122	21	24	298	7	23	1,659	208	1
	不搬送件数	251	14		4	23		2	27	4	9	165	2	1
	搬送人員	2,152	6		2	109	21	22	272	3	14	1,497	206	

平成30年 署別・市村別救急出場状況

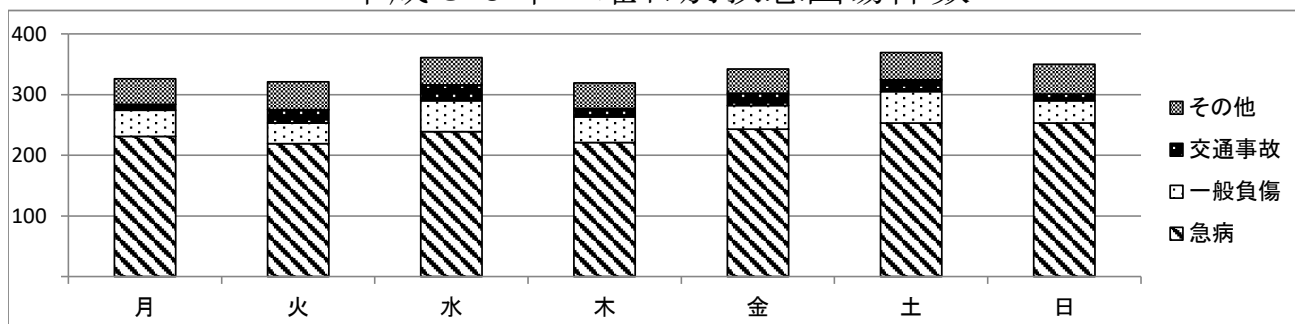
区分 事故別		救 急 事 故 種 別												
		計	火 災	自然 災害	水 難	交通 事故	労働 災害	運動 競技	一 般 負 傷	加 害	自 損 行 為	急 病	転 院 搬 送	そ の 他
計	出場件数	2,388	19		6	122	21	24	298	7	23	1,659	208	1
	搬送人員	2,152	6		2	109	21	22	272	3	14	1,497	206	
本署	出場件数	488	8		1	25	3	6	58		5	283	99	
	搬送人員	420	1			19	3	6	52		5	236	98	
北分署	出場件数	213	2		1	8	3	1	35		3	157	2	1
	搬送人員	195	2			9	3	1	31			147	2	
東分署	出場件数	478	1		2	22	2	3	59	3	3	366	17	
	搬送人員	440				20	2	3	56			342	17	
天王分署	出場件数	459	4		2	24	4		45	2	4	330	44	
	搬送人員	422	2		2	23	4		42	2	4	299	44	
天王南分署	出場件数	377	1			23	2	2	47	2	6	260	34	
	搬送人員	349				19	2	2	43	1	4	244	34	
若美分署	出場件数	186	3			10	1	4	29		2	129	8	
	搬送人員	154	1			10	1	2	24		1	108	7	
大瀧分署	出場件数	187				10	6	8	25			134	4	
	搬送人員	172				9	6	8	24			121	4	
男鹿市	出場件数	1,414	12		4	64	9	16	184	2	13	982	127	1
	搬送人員	1,273	5			58	9	15	171		6	883	126	
瀧上市 (旧天王町区域)	出場件数	822	4		2	44	6	2	87	5	10	585	77	
	搬送人員	759			2	41	6	2	81	3	8	539	77	
大瀧村	出場件数	148	3			12	6	6	26			91	4	
	搬送人員	118	1			10	6	5	19			74	3	
管外	出場件数	4				2			1			1		
	搬送人員	2							1			1		

平成30年 時間別救急出場件数



区分	事故種別	計	事故種別												
			火災	自然災害	水難	交通事故	労働災害	運動競技	一般負傷	加害	自損行為	急病	転院搬送	その他	
時間別 出場 件数	0~2	103								10			91	2	
	2~4	77	1			3				9	1	1	61	1	
	4~6	96				2				13	1	1	77	2	
	6~8	186	1			6	1			28		3	145	2	
	8~10	315	4			15	6	7		31		4	215	33	
	10~12	324	2		2	28	2	12		38	1	2	189	47	1
	12~14	272	9		1	15	3	1		31		3	170	39	
	14~16	243			1	17	4			34	2	3	143	39	
	16~18	256				14	4	1		45		3	166	23	
	18~20	226	1		2	15	1	2		29		2	164	10	
	20~22	172	1			6		1		20	1		136	7	
	22~24	118				1				10	1	1	102	3	
計		2,388	19	0	6	122	21	24	298	7	23	1,659	208	1	

平成30年 曜日別救急出場件数

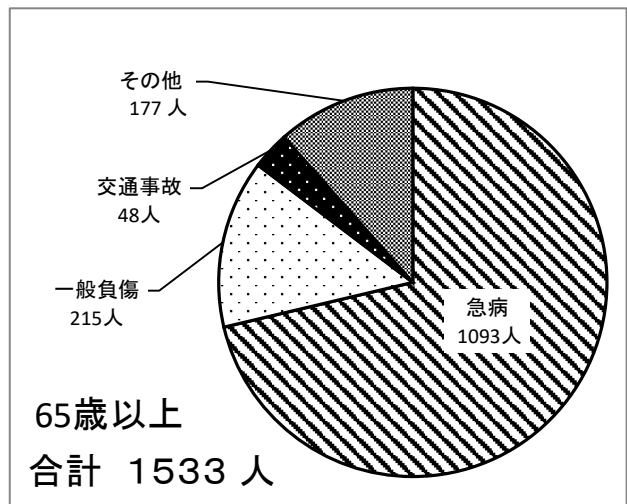
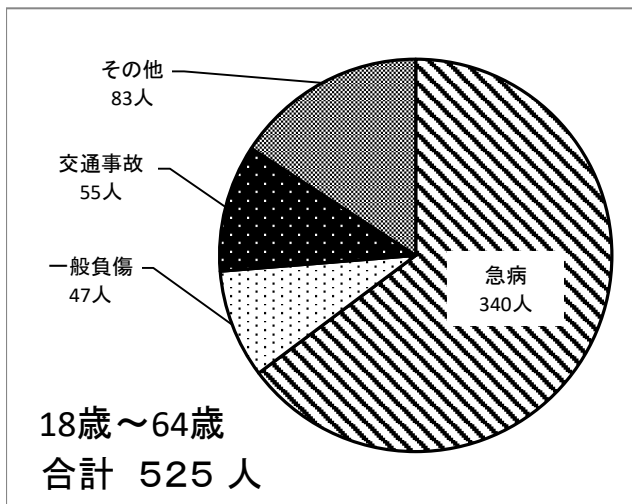
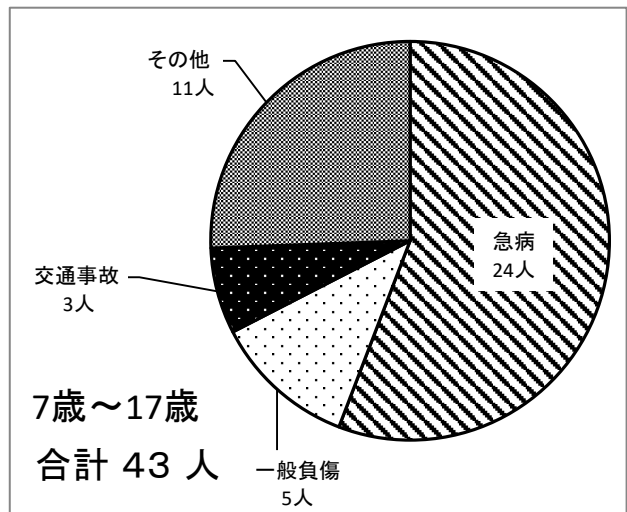
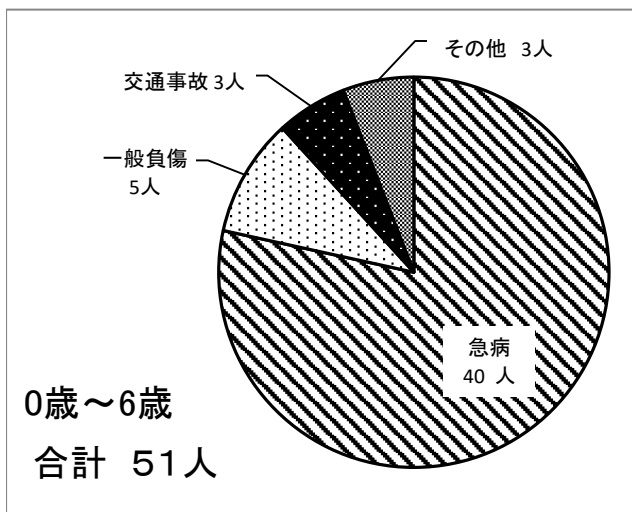


区分	事故種別	計	事故種別											
			火災	自然災害	水難	交通事故	労働災害	運動競技	一般負傷	加害	自損行為	急病	転院搬送	その他
曜日別 出場 件数	月	326	5		1	10	5		43		6	231	25	
	火	321			1	22	2	1	34	1	5	219	36	
	水	361	1		1	26	4	1	51	3	1	239	34	
	木	319	2		1	14	2		42		2	221	35	
	金	342	2			20	1		39		2	243	34	1
	土	369	4			19	5	8	52	1	4	253	23	
	日	350	5		2	11	2	14	37	2	3	253	21	
	計		2,388	19	0	6	122	21	24	298	7	23	1,659	208

平成30年 医療機関別搬送状況

区分	事故種別	合計	管内	男鹿みなと市民病院	藤原記念病院	その他	管外	秋田厚生医療センター	中通総合病院	秋田赤十字病院	秋田大学付属病院	循環器・脳脊髄センター	市立秋田総合病院	能代厚生医療センター	その他
		計	計				計								
事故種別	急病	1,497	640	459	181		857	529	68	59	71	68	32	19	11
	一般負傷	272	139	101	38		133	95	7	17	5		2	7	
	交通	109	43	31	12		66	44		13	8			1	
	その他	274	44	24	20		230	88	14	34	52	30	6	2	4
	計	2,152	866	615	251		1,286	756	89	123	136	98	40	29	15
傷病程度別	死亡	91	79	50	29		12	4	4	1	1		1	1	
	重症	314	79	28	51		235	59	15	46	31	68	7	4	5
	中等症	786	335	258	77		451	274	30	47	55	15	14	11	5
	軽症	961	373	279	94		588	419	40	29	49	15	18	13	5
	その他														
	計	2,152	866	615	251		1,286	756	89	123	136	98	40	29	15

平成30年 年齢別搬送状況



平成30年 現場到着所要時間別出場件数

所要時間 事故種別	計	3分未満	3分以上		5分以上		10分以上		20分以上	現場到着平均所要時間
			5分未満	10分未満	10分未満	20分未満				
計	2,388	118	265	1,428	540	37			7分42秒	
急病	1,659	79	112	1,072	377	19			7分42秒	
一般負傷	298	10	21	193	69	5			7分54秒	
交通事故	122	2	10	62	48	0			8分48秒	
その他	309	27	122	101	46	13			6分48秒	

平成30年 収容所要時間別搬送人員

時間 事故種別	計		10分未満		10分以上 20分未満		20分以上 30分未満		30分以上 60分未満		60分以上 120分未満		120分以上		収容平均所要時間
	うち 管内	うち 管外	うち 管内	うち 管外	うち 管内	うち 管外	うち 管内	うち 管外	うち 管内	うち 管外	うち 管内	うち 管外	うち 管内	うち 管外	
計	2,152	1,286	1	1	40	1	334	72	1,334	804	442	407	1	1	45分24秒
急病	1,497	857	0	0	30	1	222	37	955	551	289	267	1	1	45分0秒
一般負傷	272	133	0	0	6	0	49	8	165	81	52	44	0	0	44分24秒
交通事故	109	66	0	0	1	0	16	2	67	42	25	22	0	0	46分36秒
その他	274	230	1	1	3	0	47	25	147	130	76	74	0	0	48分12秒

※ 119番入電から医療機関等の医師に引き継ぐまでに要した時間

平成30年 月別ドクターヘリ要請状況

事故種別		合計	火災	自然災害	水難	交通事故	労働災害	運動競技	一般負傷	加害	自損行為	急病	その他	
													転院搬送	その他
月別														
1月	要請件数	11	1			2						7	1	
	出動件数	6	1			1						4		
	搬送人員	4	1									3		
	未出動	5				1						3	1	
2月	要請件数	13			1	1			1			10		
	出動件数	5			1	1						3		
	搬送人員	5			1	1						3		
	未出動	8							1			7		
3月	要請件数	10							4			5	1	
	出動件数	9							3			5	1	
	搬送人員	8							3			4	1	
	未出動	1							1					
4月	要請件数	9				1	1					6	1	
	出動件数	5					1					3	1	
	搬送人員	5					1					3	1	
	未出動	4				1						3		
5月	要請件数	15				1			2			8	4	
	出動件数	6							2			2	2	
	搬送人員	5							2			1	2	
	未出動	9				1						6	2	
6月	要請件数	11	1				1		1			8		
	出動件数	7					1					6		
	搬送人員	6					1					5		
	未出動	4	1						1			2		
7月	要請件数	13	1			2	1	1	2			5	1	
	出動件数	7	1			1	1	1				2	1	
	搬送人員	7	1			1	1	1				2	1	
	未出動	6				1			2			3		
8月	要請件数	18				2	3	1	4			8		
	出動件数	10				1	2	1	2			4		
	搬送人員	7					2	1				4		
	未出動	8				1	1		2			4		
9月	要請件数	13					1		2			9	1	
	出動件数	11					1		1			8	1	
	搬送人員	9					1		1			6		1
	未出動	2							1			1		
10月	要請件数	22					1					16	5	
	出動件数	15										11	4	
	搬送人員	12										8	4	
	未出動	7					1					5	1	
11月	要請件数	11				5			1			4	1	
	出動件数	10				4			1			4	1	
	搬送人員	10				4			1			4	1	
	未出動	1				1								
12月	要請件数	8							1			6	1	
	出動件数	3										2	1	
	搬送人員	3										2	1	
	未出動	5							1			4		
合計	要請件数	154	3		1	14	8	2	18			92	16	
	出動件数	94	2		1	8	6	2	9			54	12	
	搬送人員	81	2		1	6	6	2	7			45	11	1
	未出動	60	1			6	2		9			38	4	

平成30年 署別ドクターヘリ要請状況

救急隊別	要 請 件 数	出 動 件 数					未 出 動 件 数	重 複 要 請	天 候 不 良	時 間 外	そ の 他
			救急現場出動	施設間搬送	救急外来搬送	キャンセル					
本 署	49	31	21	0	8	2	18	2	11	2	3
北 分 署	14	8	6	0	0	2	6	0	4	1	1
東 分 署	30	18	16	0	1	1	12	2	7	1	2
天 王 分 署	21	12	11	0	0	1	9	1	5	0	3
天王南分署	7	3	2	0	0	1	4	1	3	0	0
若 美 分 署	18	12	10	0	2	0	6	1	3	1	1
大 瀧 分 署	14	9	7	0	1	1	5	0	5	0	0
予 備 救 急	1	1	1	0	0	0	0	0	0	0	0
合 計	154	94	74	0	12	8	60	7	38	5	10

平成30年 市村別ドクターヘリ要請状況

市村別	要 請 件 数	出 動 件 数					未 出 動 件 数	重 複 要 請	天 候 不 良	時 間 外	そ の 他
			救急現場出動	施設間搬送	救急外来搬送	キャンセル					
男 鹿 市	112	70	55	0	11	4	42	6	24	5	7
瀧 上 市 (旧天王町区域)	27	16	13	0	0	3	11	1	7	0	3
大 瀧 村	15	8	6	0	1	1	7	0	7	0	0
合 計	154	94	74	0	12	8	60	7	38	5	10

応急手当普及啓発活動実施状況

種別 年	普通救命講習 I		普通救命講習 II		普通救命講習 III		上級救命講習		入門コース		救急講習		応急手当普及 地域リーダー 養成講習会	
	回数	人数	回数	人数	回数	人数	回数	人数	回数	人数	回数	人数	回数	人数
平成6年 ～平成23年	825	20,243	3	133			6	81			305	11,727	4	174
平成24年	48	984	2	48					5	83	23	730	3	227
平成25年	27	794	4	45							39	1,018	5	197
平成26年	27	513	3	39	1	6					41	1,273	4	105
平成27年	25	327	2	37	1	4			1	22	33	808	3	75
平成28年	30	425	6	165	1	15	1	9	2	12	32	1,056	3	89
平成29年	23	289	7	74	3	24			3	27	33	952	3	86
平成30年	26	316	4	44					3	104	43	1,294	3	93
計	1,031	23,891	31	585	6	49	7	90	14	248	549	18,858	28	1,046

患者等搬送事業乗務員適任証取得講習開催状況

種別 年	新規講習		定期講習	
	回数	人数	回数	人数
平成19年	1	8		
平成20年	1	2		
平成21年	2	12	2	3
平成22年				
平成23年	1	2	3	10
平成24年				
平成25年	1	3	3	10
平成26年	3	8		
平成27年			1	13
平成28年	1	2	1	2
平成29年			1	3
平成30年			2	4
計	10	37	13	45

平成30年 救助活動状況

事故種別 区分	計	火災		交通事故		水難事故		自然災害		その他			
		出動数	活動数	出動数	活動数	出動数	活動数	出動数	活動数	出動数	活動数		
出動件数	36	6		18		4				8			
出動人員	493	150		197		70				76			
活動件数	15	6		4		1				4			
活動人員	149	72		39		7				31			
救助人員	9	1		3						5			
出動車両等	救助工作車	34	14	5	5	17	4	4	1		8	4	
	消防ポンプ自動車	26	13	19	12	4	1	1			2		
	指揮車	12	0	7				3			2		
	救急自動車	51	9	6		32	5	5			8	4	
	その他	25	2	7	1	2		16	1				
	計	148	38	44	18	55	10	29	2			20	8
	事故発生場所	建物	35	14	31	14						4	
道路		55	10			55	10						
水面		37	6	6	2			29	2		2	2	
山岳		0	0										
その他屋外		19	6	7	2						12	4	
地下		0	0										
その他		2	2								2	2	
計	148	38	44	18	55	10	29	2			20	8	

消防団



男鹿市消防団消防操法大会

一 目 統 計

H31.4.1

消 防 団 員 数	男 鹿 市 743人(820人) 潟 上 市 (旧天王町区域) 230人 大 潟 村 60人(67人) ()内は定員数
分 団 数	男 鹿 市 14分団 潟 上 市 (旧天王町区域) 13分団 大 潟 村 3分団
消 防 ポ ン プ 等	男 鹿 市 86台 潟 上 市 (旧天王町区域) 13台 大 潟 村 5台
団 員 平 均 年 令	男 鹿 市 48.9才 潟 上 市 (旧天王町区域) 45.5才 大 潟 村 47.8才

資料：構成市村

構成市村消防団長一覧

H31.4.1

区分	氏名	就任	住所
男鹿市	吉田陽一	平成30年4月1日	男鹿市脇本富永
潟上市	高橋寛儀	平成31年4月1日	潟上市昭和乱橋
大潟村	谷口良一	平成28年1月1日	南秋田郡大潟村字東

資料：構成市村

階級別消防団員数

H31.4.1

市村別 区分	男鹿市 (人)	潟上市 (旧天王町区域) (人)	大潟村 (人)
分団数	14	13	3
分団員計	743 (820)	230	60 (67)
団長	1 (1)	0	1
副団長	3 (3)	1	2
支団長		1	
分団長	14 (14)	13	3
副分団長	14 (14)	13	3
部長	38 (34)	26	6
班長	97 (83)	39	8
団員	537 (671)	137	25
機能別消防団員	39 (-)		12

() 内は定員数

※大潟村は階級ごとの定員数を定めていない。

※男鹿市の機能別消防団員の定員数は団員の定員数に含まれる。

資料：構成市村

消 防 団 施 設 等 保 有 状 況

H 3 1 . 4 . 1

市 村 別		計	男 鹿 市	潟 上 市 (旧天王町区域)	大 潟 村
区 分	計				
計		1 0 4	8 6	1 3	5
消 防 機 械	普通ポンプ自動車	1			1
	小型動力ポンプ	1 0 3	8 6	1 3	4
	上記の内小型動力 ポンプ付積載車	8 5	7 0	1 3	2

資料：構成市村

消 防 団 員 の 階 級 報 酬 及 び 諸 手 当

H 3 1 . 4 . 1 (単位：円)

市 村 別		男 鹿 市	潟 上 市	大 潟 村
区 分	計			
報 酬	団 長	6 3, 4 0 0	6 2, 0 0 0	4 5, 0 0 0
	副 団 長	4 9, 0 0 0	4 8, 0 0 0	4 1, 0 0 0
	支 団 長	—	4 0, 0 0 0	—
	副 支 団 長	—	—	—
	分 団 長	3 3, 2 0 0	3 2, 0 0 0	3 7, 5 0 0
	副 分 団 長	2 8, 7 0 0	2 8, 0 0 0	3 4, 0 0 0
	部 長	1 9, 0 0 0	1 8, 0 0 0	3 0, 0 0 0
	班 長	1 6, 2 0 0	1 6, 0 0 0	2 9, 0 0 0
	団 員	1 5, 0 0 0	1 5, 0 0 0	2 7, 5 0 0
	機能別消防団員	5, 0 0 0	—	—
費 用 弁 償	出 動 手 当	2, 0 0 0	2, 0 0 0	1, 8 0 0
	警 戒 手 当	2, 0 0 0	2, 0 0 0	1, 6 0 0
	訓 練 手 当	2, 0 0 0	2, 0 0 0	1, 6 0 0
機 関 員	ポンプ自動車	—	—	—
	小型動力ポンプ積載車	5, 3 0 0	—	—
	小型動力ポンプ	4, 0 0 0	—	—

資料：構成市村

構成市村別年齢別消防団員数

H31.4.1

市村別 年 齢	男 鹿 市 (人)	潟 上 市 (旧天王町区域) (人)	大 潟 村 (人)
合 計	7 4 3	2 3 0	6 0
20 歳未満	1	0	0
20 歳以上 25 歳未満	1 8	4	1
25 歳以上 30 歳未満	2 9	1 5	6
30 歳以上 35 歳未満	3 4	1 8	2
35 歳以上 40 歳未満	8 2	3 4	8
40 歳以上 45 歳未満	1 0 4	3 7	4
45 歳以上 50 歳未満	1 0 1	2 8	1 3
50 歳以上 55 歳未満	1 0 1	4 7	1 0
55 歳以上 60 歳未満	1 1 0	2 8	4
60 歳以上	1 6 3	1 9	1 2
平均年齢(歳)	4 8 . 9	4 5 . 5	4 7 . 8

資料：構成市村

構成市村別勤続年数別消防団員数

H31.4.1

市村別 勤続年数	男 鹿 市 (人)	潟 上 市 (旧天王町区域) (人)	大 潟 村 (人)
合 計	7 4 3	2 3 0	6 0
5 年未満	1 8 6	4 8	2 0
5 年以上 10 年未満	1 3 1	5 7	4
10 年以上 15 年未満	8 5	3 8	1 0
15 年以上 20 年未満	1 0 7	3 3	4
20 年以上 25 年未満	1 0 3	1 6	1 1
25 年以上 30 年未満	7 5	2 2	5
30 年以上	5 6	1 6	6

資料：構成市村

構成市村歴代消防団長一覽

【男鹿市】

(各市町村制施行以降、H31.4.1現在)

歴代	氏名	就任	退任
初代	米屋 兼男	平成17年 3月22日	平成18年 3月31日
二代	渡邊 久治郎	平成18年 4月 1日	平成20年 3月31日
三代	佐々木 正孝	平成20年 4月 1日	平成21年 6月30日
四代	佐々木 善廣	平成21年 7月 1日	平成25年 3月31日
五代	鈴木 清	平成25年 4月 1日	平成28年 3月31日
六代	畠山 隆一	平成28年 4月 1日	平成29年 3月31日
七代	鈴木 敏信	平成29年 4月 1日	平成30年 3月31日
八代	吉田 陽一	平成30年 4月 1日	現在

【潟上市】

歴代	氏名	就任	退任
初代	鎌田 健一	平成17年 3月22日	平成21年 3月31日
二代	菅原 金春	平成21年 4月 1日	平成23年 3月31日
三代	古戸 俊行	平成23年 4月 1日	平成29年 3月31日
四代	伊藤 良勝	平成29年 4月 1日	平成31年 3月31日
五代	高橋 寛儀	平成31年 4月 1日	現在

【大潟村】

歴代	氏名	就任	退任
初代	児玉 邦男	昭和43年 6月28日	昭和47年11月 8日
二代	荒関 巖	昭和47年11月 9日	昭和63年 3月31日
三代	佐藤 忠一	昭和63年 4月 4日	平成 5年 3月31日
四代	工藤 善勝	平成 5年 4月 1日	平成 7年 6月27日
五代	柴田 周悦	平成 7年 6月28日	平成 9年 6月27日
六代	富田 博文	平成 9年 6月28日	平成13年 1月31日
七代	菅生 金作	平成13年 2月 1日	平成16年12月31日
八代	阿部 文夫	平成17年 1月 1日	平成20年12月31日
九代	高橋 重男	平成21年 1月 1日	平成24年12月31日
十代	池田 彰	平成25年 1月 1日	平成27年12月31日
十一代	谷口 良一	平成28年 1月 1日	現在

【旧男鹿市】

歴代	氏名	就任	退任
初代	安田 惣太郎	昭和32年 4月 1日	昭和44年 3月31日
二代	佐藤 喜一郎	昭和44年 4月 1日	昭和48年 3月31日
三代	今山 弘毅	昭和48年 4月 1日	平成 5年11月30日
四代	成田 泰治	平成 5年12月 1日	平成 8年 3月25日
五代	齊藤 謙藏	平成 8年 3月26日	平成12年 3月25日
六代	小野 健一	平成12年 3月26日	平成15年 3月26日
七代	米屋 兼男	平成15年 3月27日	平成17年 3月21日

【旧天王町】

歴代	氏名	就任	退任
初代	三浦 五三郎	昭和26年11月 3日	昭和30年 8月23日
二代	二田 亮	昭和30年 8月24日	昭和40年 9月 5日
三代	藤原 吉治郎	昭和40年10月 1日	昭和49年 5月 9日
四代	菊地 貞蔵	昭和49年 6月 3日	昭和53年 3月31日
五代	柏崎 佐吉郎	昭和53年 4月 1日	平成 6年 3月31日
六代	佐々木 松之助	平成 6年 4月 1日	平成10年 3月31日
七代	吉田 兼廣	平成10年 4月 1日	平成16年 2月17日
八代	鎌田 健一	平成16年 4月 1日	平成17年 3月21日

【旧若美町】

歴代	氏名	就任	退任
初代	船橋 文一郎	昭和42年 2月 1日	昭和52年 2月16日
二代	加藤 正三	昭和52年 2月22日	昭和53年 7月15日
三代	大淵 金政	昭和53年 7月25日	平成 2年 7月24日
四代	中田 甚一	平成 2年 7月25日	平成 8年10月25日
五代	中田 清文	平成 8年10月26日	平成11年 1月31日
六代	鈴木 新隆	平成11年 2月 1日	平成15年 1月31日
七代	鈴木 新隆	平成15年 2月 1日	平成17年 3月21日

資料：構成市村

消防訓練大会成績一覽

年別		平成25年			平成26年			平成27年			平成28年			平成29年			平成30年		
		1位	2位	3位	1位	2位	3位	1位	2位	3位	1位	2位	3位	1位	2位	3位	1位	2位	3位
地区別	男	鹿			鹿			鹿			鹿			鹿			鹿		
		市			市			市			市			市			市		
		9	12	7	12	6	9	7	9	6	12	9	6	8	6	14	9	14	6
		分団	分団	分団	分団	分団	分団	分団	分団	分団	分団	分団	分団	分団	分団	分団	分団	分団	分団
		(北浦)	(小深見)	(鮪川)	(渡部)	(船越)	(相川)	(箱井)	(安全寺)	(船越)	(福川)	(真山)	(船越)	(男鹿中)	(船越)	(野石・宮沢・釜谷地)	(北浦)	(宮沢)	(船越)
		小型ポンプ			小型ポンプ			小型ポンプ			小型ポンプ			小型ポンプ			小型ポンプ		
		飯田川支団	飯田川支団	昭和支団	昭和支団	飯田川支団	飯田川支団	飯田川支団	天王支団	飯田川支団	飯田川支団	昭和支団	飯田川支団	飯田川支団	昭和支団	昭和支団	昭和支団	飯田川支団	飯田川支団
		2分団	4分団	13分団	7分団	4分団	2分団	2分団	6分団	4分団	2分団	7分団	5分団	5分団	7分団	1分団	7分団	5分団	3分団
		(和田妹川)	(金山)	(昭和地区全域)	(乱橋)	(金山)	(和田妹川)	(和田妹川)	(羽立)	(金山)	(和田妹川)	(乱橋)	(本部)	(本部)	(乱橋)	(野村)	(乱橋)	(本部)	(飯塚)
		秋田県消防協会男鹿潟上南秋支部大会			秋田県消防協会男鹿潟上南秋支部大会			秋田県消防協会男鹿潟上南秋支部大会			秋田県消防協会男鹿潟上南秋支部大会			秋田県消防協会男鹿潟上南秋支部大会			秋田県消防協会男鹿潟上南秋支部大会		
		小型ポンプ			小型ポンプ			小型ポンプ			小型ポンプ			小型ポンプ			小型ポンプ		
		大潟村	五城目町	大潟村	大潟村	井川町	潟上市	潟上市	井川町	五城目町	潟上市	井川町	五城目町	潟上市	井川町	五城目町	井川町	大潟村	潟上市
		ポンプ車			ポンプ車			ポンプ車			ポンプ車			ポンプ車			ポンプ車		
		大潟村	大潟村	大潟村	大潟村	大潟村	大潟村	大潟村	大潟村	大潟村	大潟村	大潟村	大潟村	大潟村	大潟村	大潟村	大潟村	大潟村	大潟村

消 防 年 報

平 成 30 年 版

令 和 元 年 8 月 発 行

男 鹿 地 区 消 防 一 部 事 務 組 合 消 防 本 部

〒010-0511 秋 田 県 男 鹿 市 船 川 港 船 川 字 海 岸 通 り 2-12-7

【 電 話 】

消 防 本 部 (代 表)	0 1 8 5 (2 3) 3 1 3 9
総 務 課	0 1 8 5 (2 3) 3 1 4 5
警 防 課	0 1 8 5 (2 3) 3 1 4 7
予 防 課	0 1 8 5 (2 3) 3 1 4 6
通 信 指 令 室	0 1 8 5 (2 3) 3 1 4 9
消 防 署	0 1 8 5 (2 3) 3 1 1 9
北 分 署	0 1 8 5 (3 3) 3 0 1 1
東 分 署	0 1 8 5 (2 5) 2 1 1 9
天 王 分 署	0 1 8 (8 7 8) 3 4 3 4
天 王 南 分 署	0 1 8 (8 7 2) 1 1 1 9
若 美 分 署	0 1 8 5 (4 6) 3 1 1 9
大 湯 分 署	0 1 8 5 (4 5) 2 5 6 0

火 災 の 問 合 わ せ は 、 テ レ ホ ン サ ー ビ ス へ 。

0 1 8 5 (2 4) 3 3 9 9